



# **LX500e**

**COLOR LABEL PRINTER**

---

# **LX500ec**

**COLOR LABEL PRINTER**

## User's Manual

© 2017 Tous droits réservés

Pour la version la plus récente de ce manuel, visitez:  
[primeralabel.eu/europe/manuals.html](http://primeralabel.eu/europe/manuals.html)

**Note:** Les informations contenues dans cette notice pourront être modifiées sans annonce préalable. Il n'existe aucune garantie concernant ce document, incluant sans y être limité, les garanties de qualité marchande et d'adaptation pour un but particulier.

Nous déclinons toute responsabilité pour les erreurs contenues dans ce document ainsi que des dommages fortuits ou consécutifs en relation avec le matériel, les performances ou l'utilisation de ce matériau . Ce document contient des informations protégées par copyright . Tous les droits sont réservés. Aucune partie de ce document ne peut être photocopié, reproduit ou traduit dans une autre langue sans un accord écrit préalable.

**Informations sur la marque déposée:** Primera est une marque déposée de Primera Technologie INC. Windows est une marque déposée de Microsoft corporation. Toutes les autres marques déposées sont la propriété de leurs propriétaires respectifs.

## Historique d'Impression

Edition 1.1, #181017, Copyright 2017, Tous droits réservés.

**Déclaration de conformité FCC:** Cet appareil est conforme à la partie 15 des règles de la FCC. Son fonctionnement est soumis aux deux conditions suivantes : (1) ce dispositif ne doit pas causer d'interférences nuisibles, et (2) ce dispositif doit accepter toute interférence reçue , y compris les interférences qui peuvent provoquer un fonctionnement indésirable.

**Pour les utilisateurs des Etats Unis:** Ce produit est conçu pour être alimenté par un ' UL listed Direct Plug-In Power Supply' marqué "Classe 2" ou un 'UL listed ITE Power Supply' marqué "LPS" avec une sortie 12VDC, 4.5A ou supérieure. Cet équipement a été testé et trouvé conforme aux limites d'un appareil numérique de Classe B, conformément à la Partie 15 de la FCC. Dans un environnement domestique ce produit peut causer des interférences radio, dans ce cas, l'utilisateur devra prendre les mesures adéquates. Cet équipement génère, utilise et peut émettre de l'énergie radiofréquence et, si non installé et utilisé conformément aux instructions, il peut causer des interférences nuisibles aux communications radio.

Cependant, rien ne garantit qu'aucune interférence ne surviendra dans d'autres types d'installation. Si cet équipement cause des interférences préjudiciables à votre radio ou votre télévision – ce que vous pouvez vérifier en éteignant l'équipement et le rallumant- nous vous encourageons à essayer d'y remédier en essayant une ou plus de ces méthodes:

- Ré-orientez ou déplacez l'antenne.
- Éloignez plus encore l'équipement et vos appareils.
- Brancher l'équipement dans une prise sur un circuit différent de celui sur lequel est branché le récepteur .
- Demandez conseil à un technicien spécialisé en TV/Radio.

L'utilisation de câbles blindés est nécessaire pour respecter les limites de la partie 15 des règles de la FCC Classe B. Vous êtes averti que des changements ou des modifications non expressément approuvés dans ce manuel pourrait annuler votre droit d'utiliser et/ou d'obtenir un service de garantie pour cet équipement.

### ATTENTION!

**POUR EVITER LES RISQUES D'INCENDIE OU DE DECHARGE ELECTRIQUE, N'EXPOSEZ PAS L'APPAREIL A LA PLUIE OU A L'HUMIDITE. POUR REDUIRE LE RISQUE DE DECHARGE ELECTRIQUE, NE RETIREZ PAS LES PANNEAUX EXTERIEURS. AUCUN COMPOSANT UTILISABLE PAR L'UTILISATEUR NE SE TROUVE A L'INTERIEUR. VEUILLEZ VOUS ADRESSER AU PERSONNEL DE SERVICE QUALIFIE. NE FAITES FONCTIONNER L'APPAREIL QU'EN RESPECTANT LES SPECIFICATIONS ELECTRIQUES INSCRITES SUR L'IMPRIMANTE ET L'ADAPTATEUR CA.**

### ATTENTION!

**L'UTILISATION DE CONTRÔLES, DE REGLAGES OU LA REALISATION DE PROCEDURES AUTRES QUE CEUX SPECIFIES ICI PEUT ENTRAÎNER DE DANGEREUSES RADIATIONS.**

### ATTENTION!

**RISQUE D'EXPLOSION SI LA BATTERIE EST REMPLACÉE PAR UN MODELE NON CONFORME. LES BATTERIES USAGÉES DOIVENT ÊTRE ENLEVÉES CONFORMEMENT AUX INSTRUCTIONS.**

# Table des matières

<b>Section 1: Debuter.....</b>	<b>1</b>
A. Choisir un bon emplacement.....	1
B. Déballage et inspection.....	2
C. Identifier les éléments.....	3
<b>Section 2: Installation matérielle et de logiciel.....</b>	<b>5</b>
A. Installer le stock d'étiquettes .....	5
B. Ajuster le stock d'étiquettes par rapport au capteur de position et d'espacement.....	7
C. Utiliser un stock d'étiquettes en paravent.....	10
D. Installer la cartouche d'encre.....	10
E. Aligner la cartouche d'encre.....	13
<b>Section 3: Utiliser le Moniteur de Statut.....</b>	<b>14</b>
A. Gérer les niveaux d'encre.....	15
B. Paramétrer le mode capteur de stock.....	16
C. Mode Ouput ou Cut.....	17
D. Régler l'alignement d'impression .....	20
E. Utilisation de l'estimateur de coûts .....	22
F. Paramètres .....	23
<b>Section 4: Imprimer en utilisant un PC.....</b>	<b>24</b>
A. Utiliser BarTender®.....	24
B. Ajouter du texte, des codes à barres et des illustrations à une étiquette Bartender .....	28
C. Imprimer depuis BarTender®.....	29
D. Utiliser NiceLabel.....	30
E. Créer des Code Barre depuis Nicelabel .....	36
F. Paramètres des drivers d'imprimante (PC).....	39
G. Imprimer depuis d'autres programmes.....	42
<b>Section 5: Paramètres des drivers d'imprimante (PC).....</b>	<b>44</b>
A. Paramètres des drivers d'imprimante (PC).....	44
B. Créer une impression à fond perdu .....	47
C. Régler un problème de blocage d'étiquettes.....	48
D. Nettoyer l'imprimante .....	48
E. Nettoyer la cartouche d'Encre .....	49
F. Support Technique.....	49
<b>Section 6: Particularités des étiquettes et des rouleaux.....</b>	<b>50</b>
<b>Section 7: Spécifications techniques.....</b>	<b>53</b>
<b>Index.....</b>	<b>54</b>



# Section 1: Debuter

## **MERCI ...**

... D'avoir choisir l'imprimante d'étiquettes couleur LX500e. L'imprimante LX500e imprimera des textes et des codes à barres aux bords nets, aux couleurs éclatantes, et même des photographies réalistes, directement sur vos rouleaux d'étiquettes, stock de cartes et sur du papier accordéon.

Ce manuel de l'utilisateur est le guide complet étape par étape pour vous permettre de configurer rapidement et surtout de pouvoir utiliser facilement votre nouvelle Imprimante couleur !

## **A. CHOISIR UN BON EMPLACEMENT**

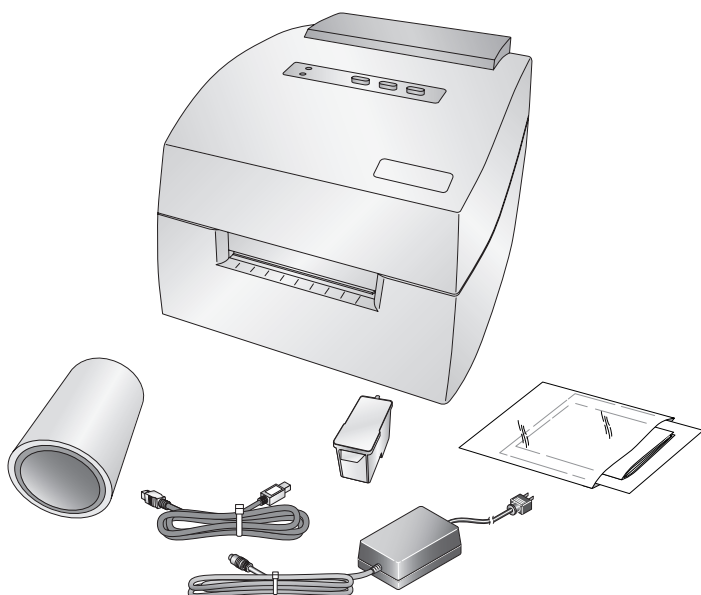
- Placez l'imprimante sur une surface plate dans un endroit avec assez de circulation d'air pour éviter une surchauffe de l'appareil.
- Ne placez pas l'imprimante près de sources de chaleur telles que des radiateurs ou des conduits d'air, ne l'exposez pas non plus directement à la lumière du soleil, évitez également trop de poussière, un choc ou une vibration mécanique.
- Laissez assez d'espace à l'avant de l'imprimante afin de laisser assez de place pour le stock d'étiquettes de manière à éviter que les étiquettes soient bloquées ou qu'elles ne se lient entre elles.
- Laissez assez d'espace au-dessus afin de pouvoir ouvrir le couvercle supérieur et ainsi accéder facilement au stock d'étiquettes ainsi qu'aux cartouches d'encre.

## B. DÉBALLAGE ET INSPECTION

Pendant que vous déballez votre imprimante, inspectez le carton afin de vérifier que la machine n'a pas été abîmée pendant le transport. Assurez-vous également que tous les accessoires sont bien inclus avec votre machine. Les éléments suivants doivent être présents:

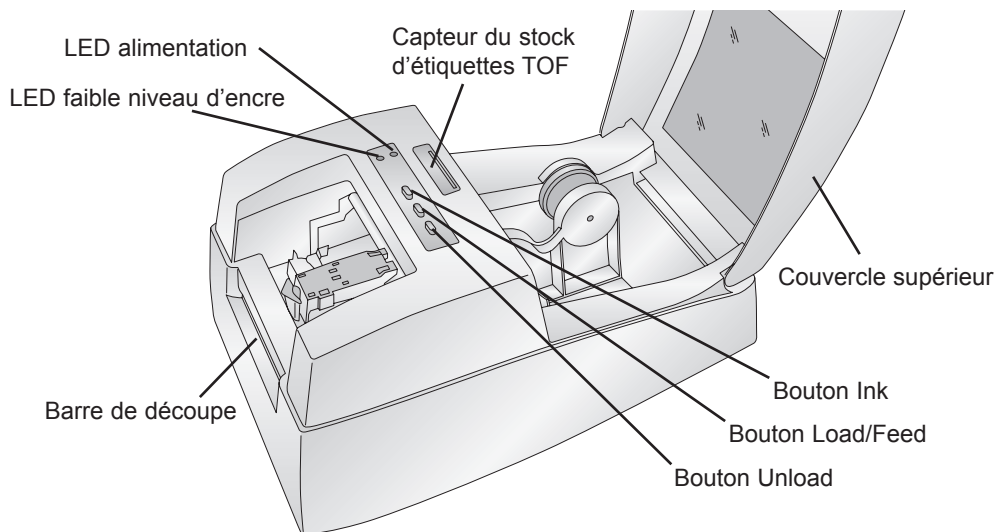
- L'imprimante
- La prise d'alimentation
- Un cordon d'alimentation séparé
- Un câble USB de 6mètres (Si un autre câble USB est utilisé, il doit faire deux mètres ou moins)
- Le Cd d'installation
- Une cartouche d'encre couleurs
- Un rouleau de démarrage d'étiquettes brillantes
- Carte d'enregistrement et déclaration de garantie
- Ce manuel ainsi que d'autres informations imprimées.

Conservez le carton ainsi que les emballages. Ils pourront vous être utiles lorsque vous voudrez transporter l'imprimante.



## C. IDENTIFIER LES ÉLÉMENTS

Cette illustration montre l'avant de l'imprimante, incluant ses boutons de contrôle ainsi que ses indicateurs LED.



La **LED indiquant que le niveau d'encre est faible** s'allumera lorsqu'une des cartouches disposera de 10 % ou moins d'encre restante.

La **LED indiquant l'alimentation électrique** indique que l'imprimante est allumée et prête à imprimer.

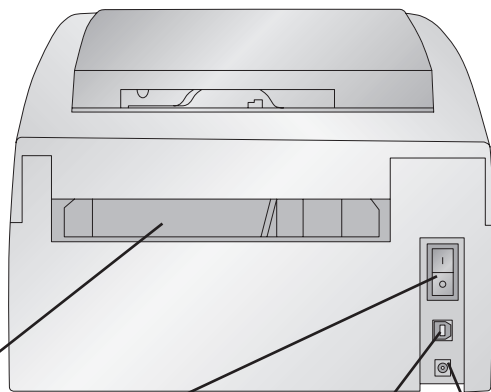
Le **bouton INK** déplace le chariot de la cartouche vers le centre afin de permettre de changer la cartouche d'encre. Une fois que la cartouche est chargée, appuyez sur le bouton ENCRE de nouveau.

Le **bouton Load/Feed** permet d'équiper un stock d'étiquettes ou d'alimenter le stock d'étiquettes via l'imprimante.

Le **bouton UNLOAD** permettra de retirer le stock d'étiquettes en l'inversant dans l'imprimante. Assurez-vous de découper les étiquettes imprimées avant d'appuyer sur le bouton UNLOAD.

La **barre de découpe** est une barre dentelée qui permet de découper facilement vos étiquettes terminées de l'imprimante.

Cette illustration montre les ports d'entrée ainsi que l'interrupteur d'alimentation que l'on peut trouver à l'arrière de l'imprimante.



Emplacement  
pour étiquettes  
échenillées

Interrupteur alimentation

Port USB

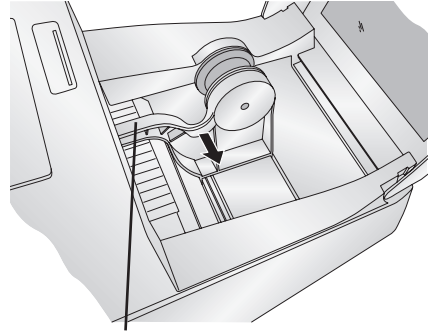
Port d'alimentation



## Section 2: Installation matérielle et de logiciel

### A. INSTALLER LE STOCK D'ÉTIQUETTES

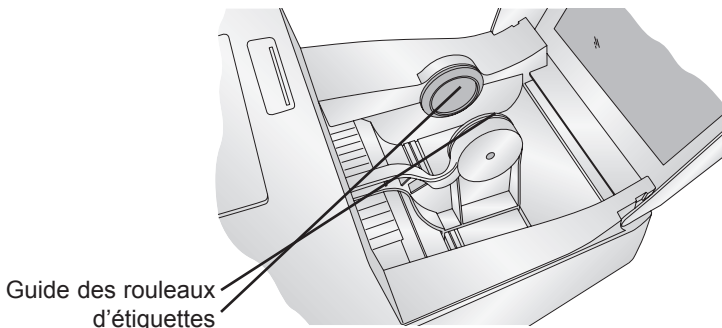
Votre imprimante sera amenée à imprimer sur une grande variété d'étiquettes et de papiers différents. Tant que le stock d'étiquettes est fait de matière compatible pour une impression jet d'encre et que la taille de ce dernier entre dans les capacités de la machine, elle fonctionnera dans cette imprimante. Primera dispose d'une grande variété de papier et substrats pour les étiquettes converties qui peuvent être utilisées avec votre imprimante.



Guide du rouleau d'étiquettes

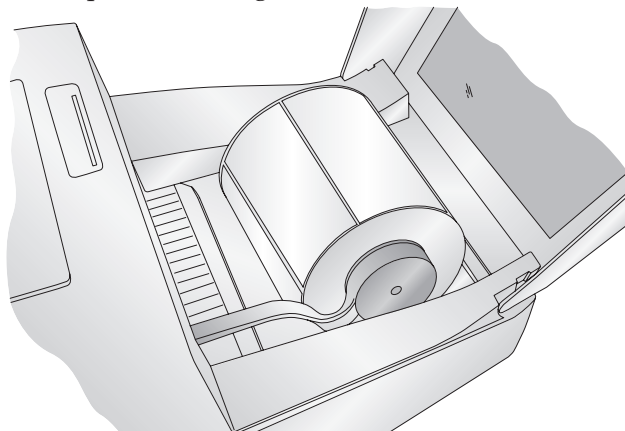
1. Ouvrir le couvercle
2. Poussez le guide d'étiquette sur ressorts assez loin pour pouvoir faire entrer le stock d'étiquettes
3. Enlevez tout le ruban adhésif de votre rouleau d'étiquettes de manière à vous assurer qu'aucune partie adhésive n'est exposée. Il est important de noter que toute surface adhésive exposée peut s'accrocher aux mécanismes internes d'impression et entraîner un bourrage de la machine.

**Note:** Si vous utilisez des étiquettes en paravent ou un rouleau d'étiquettes d'une forme autre que le carré/rectangle prédécoupé standard, voir section 2B et 2C pour plus d'informations.

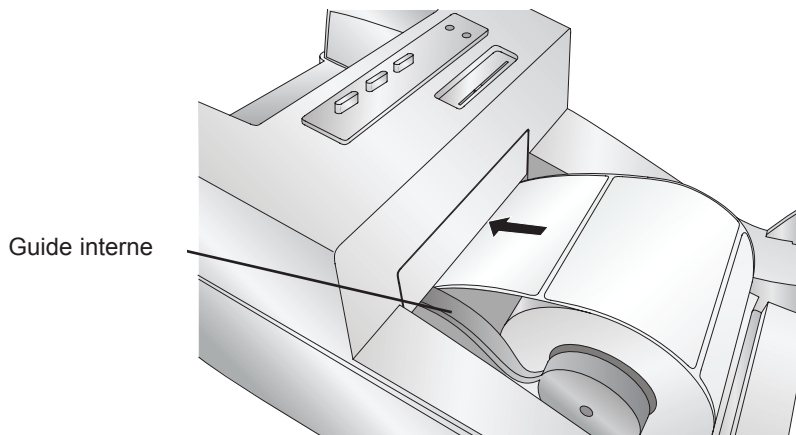


Guide des rouleaux d'étiquettes

- Placez le stock d'étiquettes entre les rouleaux guides d'étiquettes et relâchez le guide à ressorts de manière à stabiliser le stock d'étiquettes. Les rouleaux guides d'étiquettes permettent au stock d'étiquettes de bouger librement.



- Placez le bord d'attaque du stock d'étiquettes entre le guide interne et les côtés de l'imprimante.

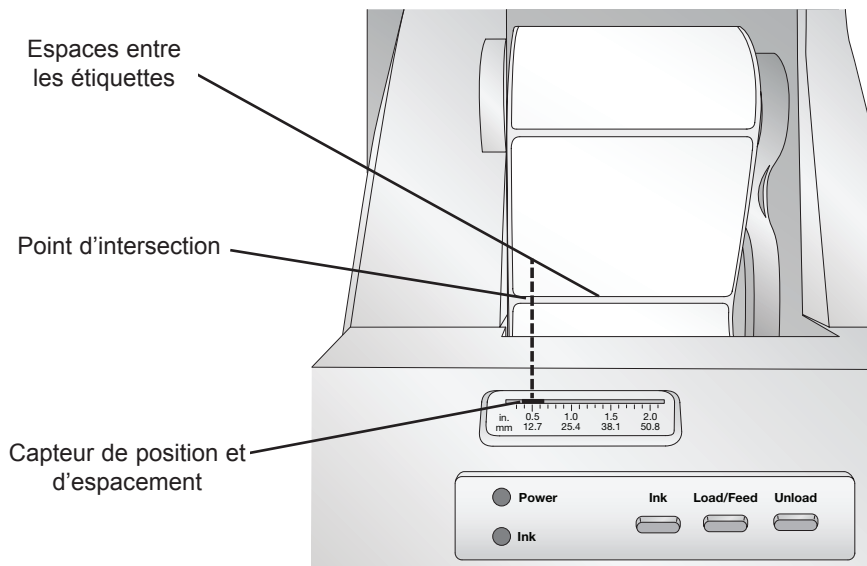


- Continuez à dérouler rapidement le stock d'étiquettes plus loin dans l'imprimante jusqu'à ce que vous sentiez une résistance provenant des rouleaux de déroulage. L'imprimante détectera l'étiquette et commencera automatiquement à la charger dans l'imprimante. Si l'imprimante n'arrive pas à charger le stock d'étiquettes, appuyez sur le bouton Load/Feed afin de continuer à charger manuellement le rouleau tout en guidant le stock d'étiquettes dans l'imprimante.

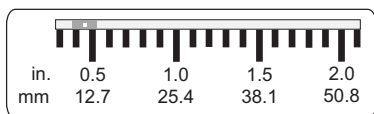
**Astuce!** Afin d'être certain que le stock d'étiquettes est bien chargé, assurez-vous de pousser le stock d'étiquettes dans l'imprimante rapidement, jusqu'à ce que toute la partie avant du stock touche le rouleau de chargement. Pour des stocks plus larges utilisez vos deux mains pour charger le stock et maintenez la pression un peu plus loin tout en poussant le stock à l'intérieur de l'imprimante.

## **B. AJUSTER LE STOCK D'ÉTIQUETTES PAR RAPPORT AU CAPTEUR DE POSITION ET D'ESPACEMENT**

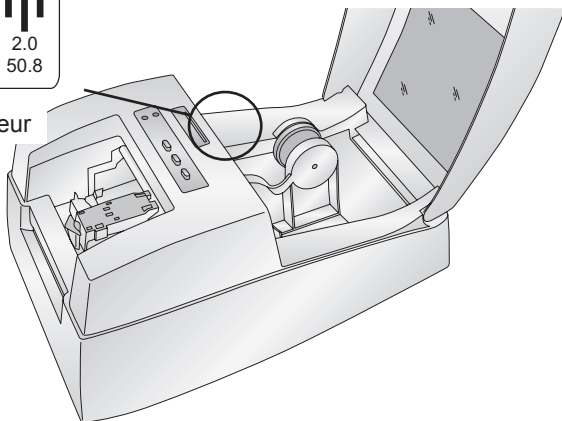
Le capteur de position et d'espacement (Capteur TOF) « voit » les espaces entre les étiquettes grâce à une lumière visible sur la partie haute de l'étiquette et essaie de lire cette lumière grâce à un capteur en bas. Par défaut ce capteur est paramétré pour lire des espaces de 127mm en partant du côté gauche du stock d'étiquettes. Si l'espace entre vos étiquettes correspond avec la position de l'espace tel que montré sur la barre de défilement vous n'aurez pas à l'ajuster et vous pouvez vous passer de cette section. Il n'y a pas de modifications à effectuer pour la majorité des stocks d'étiquettes.



Si vous utilisez des étiquettes d'une forme autre que le carré/rectangle prédécoupé standard, comme par exemple des étiquettes prédécoupées rondes ou des étiquettes perforées, suivez les instructions suivantes afin d'ajuster le capteur TOF au stock d'étiquettes.



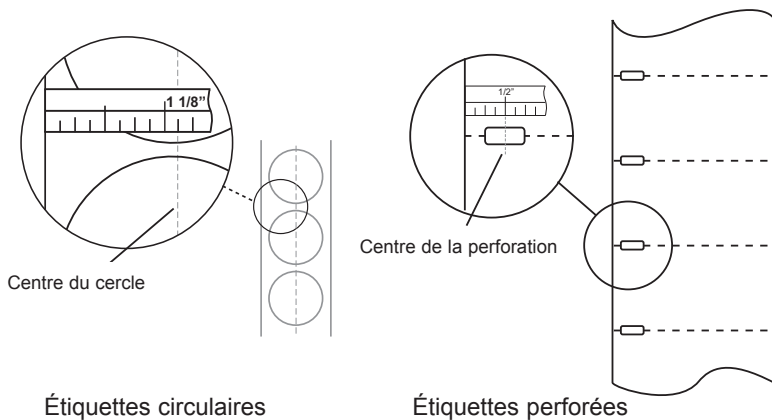
Barre de défilement du capteur



### Étiquettes circulaires.

Si vous utilisez des étiquettes circulaires vous devrez ajuster le capteur de position et d'espacement pour qu'il corresponde à la partie haute de l'étiquette, à l'endroit où les cercles sont les plus proches. Si le capteur est trop loin vers la droite ou vers la gauche, l'imprimante reconnaîtra l'étiquette malgré tout, mais l'image peut être décalée vers le bas puisque l'imprimante aura commencé à imprimer dans la mauvaise position. Si vous utilisez un stock d'étiquettes qui dispose de plusieurs étiquettes, assurez-vous que le capteur correspond à un endroit où il y a une étiquette et non un espace vertical.

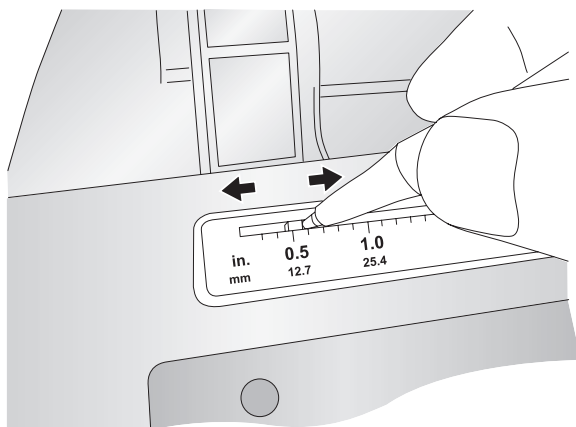
La barre de guidage du capteur dispose d'un guide en pouces et en millimètre qui vous permettra de définir comment paramétrer la barre pour aligner le capteur avec une marque d'identification quelconque ou le haut d'une forme circulaire. Pour se faire, mesurez la distance qui sépare le bord de l'étiquette de la bonne position sur le stock d'étiquettes. Placez la barre du capteur en fonction de cette mesure. Par exemple, si vous avez une étiquette prédécoupée circulaire, mesurez depuis le bord du stock d'étiquettes jusqu'au centre du cercle. Pour cet exemple vous devriez arriver à 28,57 mm. Paramétrez la barre du capteur avec cette valeur.



### Étiquettes perforées

Si vous utilisez un stock de cartes ou d'étiquettes perforées ou qui ont une encoche pour marquer une transition avec l'arrière de l'étiquette, vous pouvez ajuster la barre du capteur de manière à le placer sur la marque d'identification.

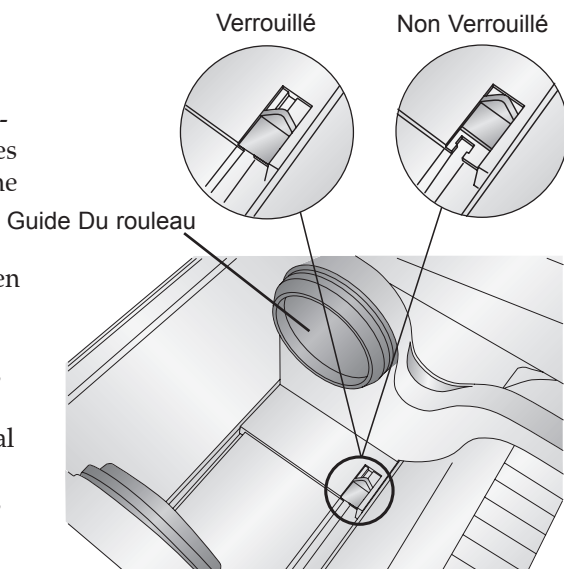
Pour ajuster la position du capteur, utilisez un stylo pour faire bouger la barre défilante pour la mettre dans la bonne position.



## C. UTILISER UN STOCK D'ÉTIQUETTES EN PARAVENT.

Il est possible d'utiliser un stock d'étiquettes pliées en accordéon, chargez le via l'emplacement pour les stocks en paravent situé à l'arrière de l'imprimante.

Avant de charger le stock d'étiquettes en paravent à l'arrière de l'imprimante, verrouillez le guide d'étiquettes dans la position externe de manière à ce que les rouleaux de chargement ne soient pas en contact avec le stock d'étiquettes. Le guide des stocks d'étiquettes est sur ressorts et en fonctionnement normal il encadrera n'importe quel stock d'étiquettes inséré dans l'imprimante.



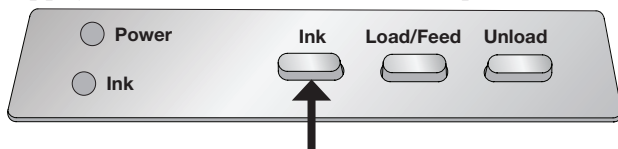
Pour verrouiller le guide du stock d'étiquettes, poussez l'onglet situé à l'arrière de la partie mobile du guide de stock d'étiquettes jusqu'à la position out/locked.

## D. INSTALLER LA CARTOUCHE D'ENCRE

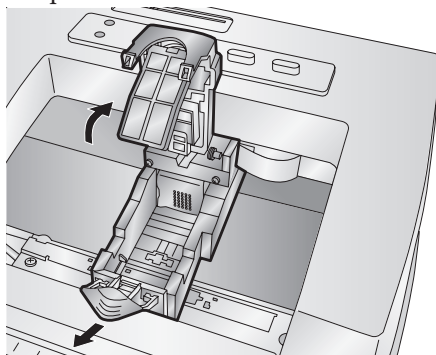
Quand la cartouche atteint les 10% restant vous serez invité à changer la cartouche par l'écran du moniteur de statut. Si la quantité semble toujours acceptable vous pouvez choisir d'ignorer cet avertissement. Cependant vous pourriez gaspiller des étiquettes si la cartouche arrive à court d'encre avant que le prochain signal annonce 0% restant. Si vous choisissez de remplacer les cartouches, suivez la procédure suivante.

Après avoir installé une nouvelle cartouche, vous pouvez choisir d'effectuer une impression d'alignement afin d'obtenir la meilleure qualité possible. Cependant, pour ce faire, vous devrez annuler le travail d'impression. Si vous voulez permettre des transitions fluides entre chaque changement de cartouches, vous pouvez choisir de désactiver les avertissements d'impressions d'alignement (voir section suivante).

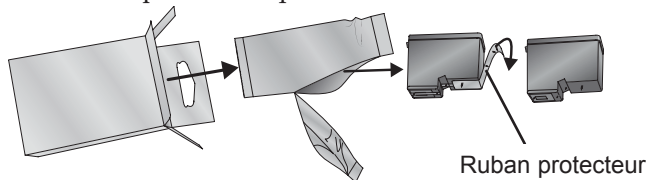
1. Ouvrez le couvercle supérieur de l'imprimante.
2. Appuyez sur le bouton « Ink » de l'imprimante



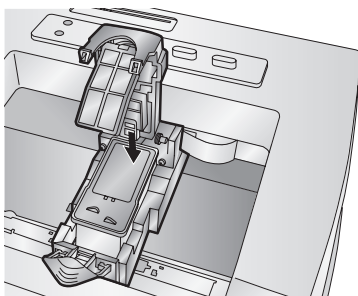
3. Le chariot de la cartouche s'alignera tout seul au centre de la zone d'impression.
4. Appuyez sur le dessus du couvercle de cartouche pour ouvrir l'emplacement cartouche. Retirez la cartouche (si elle est installée)



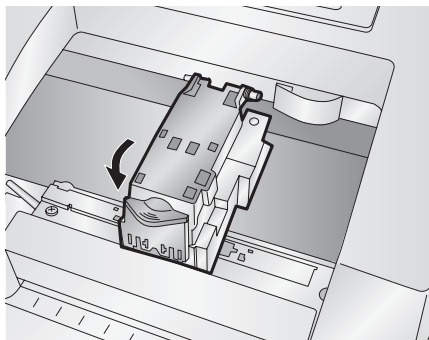
5. Retirez la nouvelle cartouche de son emballage. Assurez-vous de retirer le ruban protecteur qui recouvre les éléments en cuivre.



6. Remplacez/installez la cartouche en commençant par l'extrémité en cuivre.

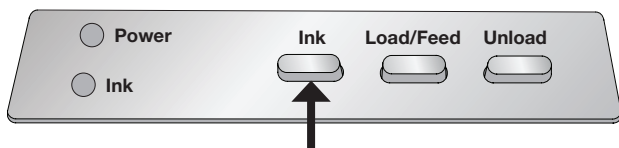


7. Poussez le dessus de la cartouche jusqu'à ce qu'elle se clippe à la bonne place.



**Note:** Les niveaux d'encre dans les cartouches sont estimés en se basant sur l'analyse des images imprimées par le driver pendant le déroulement. Cette analyse estime la quantité de gouttes d'encre nécessaires pour imprimer l'image et y soustrait cette quantité de la quantité totale dans la cartouche. Ça affiche le nombre de gouttes totales restantes en pourcentage. En d'autres termes, il n'y a pas de capteur en temps réel qui indique la quantité qu'il reste à ce moment dans la cartouche.

8. Appuyez sur le bouton Ink sur l'imprimante afin de lui indiquer que la nouvelle cartouche est installée. Vous serez invité à aligner la cartouche. Un avertissement apparaîtra, précisant que vous devez avoir installé un stock d'étiquettes qui doit être égal ou supérieur à 101,6 mm x 50,8 mm. Si votre stock d'étiquettes correspond, cliquez sur **OK** pour aligner la cartouche. Si votre stock ne correspond pas, consultez la section suivante avant de cliquer sur **OK**.





## E. ALIGNER LA CARTOUCHE D'ENCRE

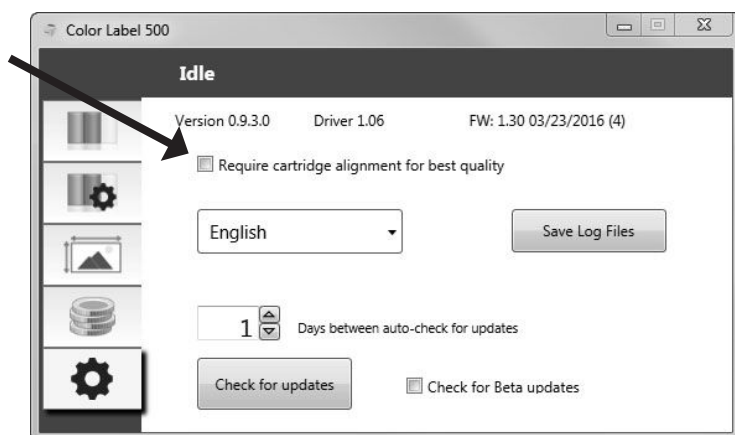
L'alignement de cartouches va aligner la cartouche couleur pour une impression bidirectionnelle et calibrer l'imprimante pour chaque cartouche individuellement. Vous serez automatiquement invité à effectuer cet alignement à chaque fois que vous installez une nouvelle cartouche. Vous pouvez également aligner les cartouches manuellement via le moniteur de statut.

Pour l'alignement vous devrez installer un stock d'étiquettes qui est égal ou supérieur à 101,6 mm x 50,8 mm. Si votre stock ne correspond pas à cette configuration vous pouvez utiliser le rouleau d'échantillon qui a été fourni avec la machine dans ce but précis. Vous pouvez également choisir de désactiver l'alignement via la zone de paramétrage dans le moniteur de statut.

**Désactiver l'alignement:** Si vous voulez permettre des transitions fluides entre chaque changement de cartouches, vous pouvez choisir de désactiver les avertissements d'impressions d'alignement. L'alignement améliore la qualité d'impression si l'impression bidirectionnelle est activée. Ce n'est pas nécessaire si l'impression bidirectionnelle a été désactivée via le driver de l'imprimante.

Vous pouvez désactiver l'alignement via le moniteur de statut.

1. Ouvrez le moniteur de statut.
2. Sélectionner l'onglet des paramètres (5e onglet)
3. Décochez Require cartridge alignment for best quality (Nécessite l'alignement cartouche pour une meilleure qualité)

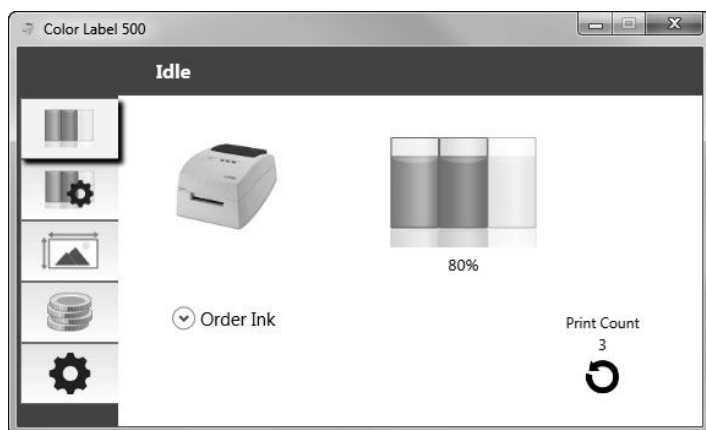


## Section 3: Utiliser le Moniteur de Statut

Le moniteur de statut est utilisé pour interagir avec l'imprimante et ainsi vous informer des niveaux d'encre, permettre la maintenance, l'alignement, les calculs de coûts ainsi que plusieurs autres fonctions.

Il est installé automatiquement avec vos drivers d'imprimante et est accessible via les préférences du driver ou encore depuis votre menu démarrer sous Windows.

1. Connectez votre imprimante via USB et allumez-la. Le moniteur de statut peut accéder à la plupart des informations dont il aura besoin via l'imprimante elle-même, c'est pour cela que l'imprimante doit être allumée et en usage pour que le programme se lance.
2. Allez dans Démarrer – Programmes – Technologie Primera – Moniteur de Statut de la LX500e. Le moniteur de statut est composé de 5 onglets répartis à gauche de la fenêtre. Chaque onglet ouvre un écran qui possède plusieurs fonctions similaires. L'onglet ne sera affiché que si l'imprimante n'est pas utilisée (pas en train d'imprimer).

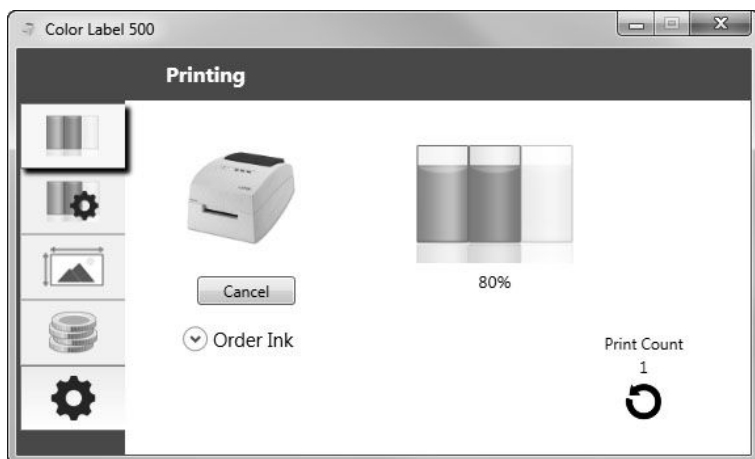


- Onglet encre (premier onglet) Permet d'afficher les niveaux d'encre et un compteur d'impression.
- Onglet paramètres cartouche (Second onglet) Alignement de la tête d'impression, nettoyage des têtes d'impression et remplacement des cartouches.
- Onglet d'alignement (Troisième onglet). Ajuste l'ajustement de l'impression horizontalement et verticalement.

Changement du mode du capteur de stock, interrupteur entre le mode Sortie et le mode découpe.

- Onglet de coût (Quatrième onglet) Calcule le coût par étiquette en se basant sur la dernière étiquette imprimée.
- Onglet paramètres (cinquième onglet). Ajuster les paramètres de langue, les mises à jour automatiques, les paramètres d'alignement d'impression, numéros de la version et création de fichiers d'historique.

## A. GÉRER LES NIVEAUX D'ENCRE



Les niveaux d'encre peuvent être gérés à n'importe quel moment via le moniteur de statuts. Il s'ouvrira automatiquement après le début de l'impression et il affichera les niveaux d'encre.

Le statut de l'impression sera également affiché au niveau de la barre du haut. Si quelque chose est en train d'être imprimé vous pouvez cliquer sur le bouton annuler de cet écran pour arrêter l'impression.

**Note:** Les niveaux d'encre dans les cartouches sont estimés en se basant sur l'analyse des images imprimées par le driver pendant le déroulement. Cette analyse estime la quantité de gouttes d'encre nécessaires pour imprimer l'image et y soustrait cette quantité de la quantité totale dans la cartouche. Ça affiche le nombre de gouttes totales restantes en pourcentage. En d'autres termes, il n'y a pas de capteur en temps réel qui indique la quantité qu'il reste en ce moment dans la cartouche.

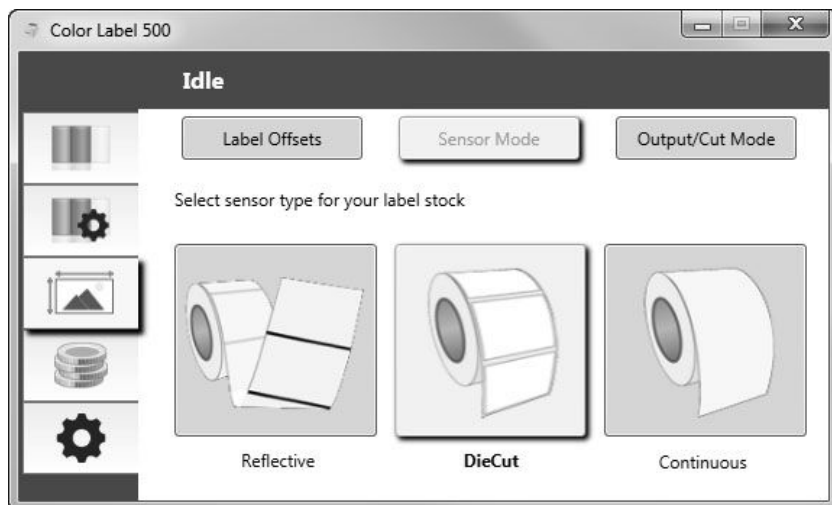
## B. PARAMÉTRER LE MODE CAPTEUR DE STOCK

Le mode capteur de stock fait référence à la méthode qu'utilise l'imprimante pour détecter le point de départ de l'impression pour chaque étiquette. Afin d'ajuster le mode capteur de stock, ouvrez le moniteur de statut. Le moniteur de statut de la LX500e s'installe automatiquement avec vos drivers d'imprimante et est accessible via les drivers de l'imprimante ou un programme qui est accessible de la même manière que tous les autres programmes.

**Note importante:** Paramétrez le mode du capteur de stock AVANT de charger le stock d'étiquettes!

1. Connectez votre imprimante via USB et allumez-la. Le moniteur de statut peut accéder à la plupart des informations dont il aura besoin via l'imprimante elle-même, c'est pour cela que l'imprimante doit être allumée et en usage pour que le programme se lance.
2. Allez dans Démarrer – Programmes – Technologie Primera – Moniteur de Statut de la LX500e.
3. Cliquez sur l'onglet alignement (3eme en partant du haut).
4. Cliquez sur le bouton du mode du capteur de stock.
5. Sélectionnez le Mode du capteur de Stock en cliquant sur l'image qui correspond le plus au stock que vous comptez installer.

Les trois modes du capteur de stock sont les suivants:



**Die Cut (par défaut).** Si vous utilisez des étiquettes avec une découpe standard qui ressemblent à l'image, utilisez ce paramètre, peu importe la taille de l'étiquette. Utilisez ce paramètre pour les étiquettes perforées dans lesquelles un trou a été fait dans chaque étiquette, ou qu'une entaille est présente sur un des côtés.

**Reflective.** Utilisez ce mode pour les étiquettes sur lesquelles on peut trouver une ligne noire pré-imprimée (marque noire) à l'arrière du stock d'étiquettes qui indique la limite entre les étiquettes. Les marques noires sont nécessaires sur les étiquettes transparentes ou les étiquettes dont la matrice de déchêt est à gauche sur le liner. Les marques noires peuvent également être utilisées pour les étiquettes de forme irrégulière, les circulaires dépassant 116,84 mm/4,6 pouces ou toute étiquette dont la position de démarrage de l'impression ne peut être détectée à l'aide de l'étiquette seule.

**Continuous (capteur désactivé).** Si vous avez des étiquettes continues sans perforation, marque réfléchissante ni trous, réglez le capteur sur Continuous. Ce mode désactivera le capteur. Ce mode ne permet pas de régler la position de démarrage de l'impression. L'imprimante commencera simplement à imprimer la première étiquette et enchaînera avec les suivantes. Pour marquer un espace entre les impressions, ajoutez simplement l'espace blanc souhaité au bout de l'étiquette en cours d'impression.

**Remarque importante :** Vous devez également régler la Position du capteur de position (section 2B) de façon à ce que le capteur détecte le bon point de départ sur l'étiquette

## C. MODE OUPUT OU CUT

Utilisez le mode Output/Cut pour ajuster la manière dont l'imprimante présentera les étiquettes une fois imprimées ou si/ quand elles seront coupées après l'impression. Pour configurer le mode Output/Cut, ouvrez le Moniteur de Statut.

1. Connectez votre imprimante via USB et allumez-la. Le moniteur de statut peut accéder à la plupart des informations dont il aura besoin via l'imprimante elle-même, c'est pour cela que l'imprimante doit être allumée et en usage pour que le programme se lance.
2. Allez dans Démarrer – Programmes – Technologie Primera – Moniteur de Statut de la LX500e.
3. Cliquez sur l'onglet alignement (3eme en partant du haut).
4. Cliquez sur le bouton Mode Output/Cut

Différentes options sont disponibles et varient selon que vous ayez la LX500e ou la LX500ec (version avec massicot intégré). Si la LX500e est connectée, les options suivantes seront disponibles. Si la LX500ec est connectées les options suivantes ne sont plus disponibles mais les options de coupe le seront.

### Options disponibles:

**Ne pas présenter:** Dans ce mode les étiquettes ne bougent pas après que la dernière étiquette a été imprimée. Ce qui signifie qu'une partie de la dernière étiquette imprimée est toujours dans l'imprimante. Utilisez cette option seulement si vous disposez d'un rembobineur d'étiquettes.

**Présenter après l'arrêt de l'activité:** Ce paramètre fera en sorte que les étiquettes soient présentées à la fin d'un travail d'impression si l'imprimante ne reçoit pas d'autre travail d'impression une seconde après le dernier travail d'impression en attente. Vous pouvez utiliser cette option si vous ne pouvez pas être présent à la fin d'une impression de plusieurs séries, plusieurs pages ou plusieurs travaux individuels à la suite.



## Options de découpe:

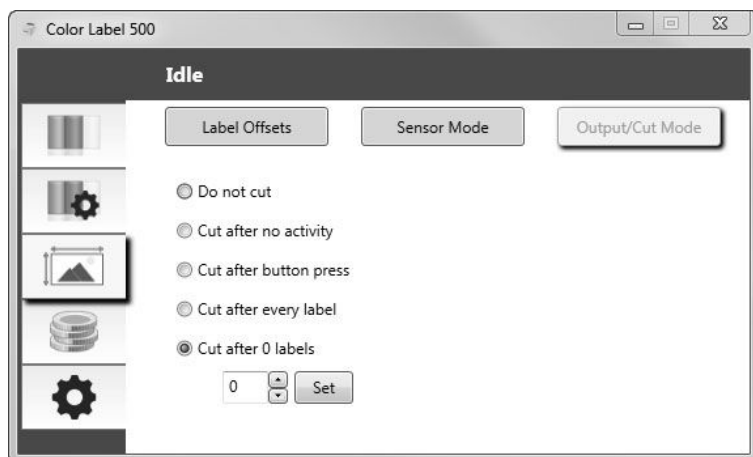
**Ne pas couper:** L'étiquette reste à la même place après l'impression.

**Découper après l'arrêt de l'activité:** Ce paramètre fera en sorte que les étiquettes soient découpées à la fin d'un travail d'impression si l'imprimante ne reçoit pas d'autre travail d'impression une seconde après le dernier travail d'impression en attente. Vous pouvez utiliser cette option pour paramétrer la découpe après un travail incluant plusieurs copies, plusieurs pages ou plusieurs travaux d'impressions individuels dans la liste.

**Découper après avoir appuyé sur un bouton:** Ce paramètre fera en sorte que les étiquettes soient découpées après avoir appuyé sur le bouton Load/Feed sur l'imprimante. Ceci peut être utilisé après une étiquette ou une série complète d'impressions. Cette option est utile si vous ne pouvez pas être présent à la fin de l'impression pour attraper l'étiquette découpée.

**Découper toutes les étiquettes:** Cette option fera une découpe après chaque étiquette.

**Découper après un nombre paramétré d'étiquettes:** Cette option fera en sorte que les étiquettes soient découpées après le nombre d'étiquettes déterminé dans le paramètre 'Présenter après X Etiquettes'. Changez la valeur puis cliquer sur valider pour l'envoyer à l'imprimante.



## D. RÉGLER L'ALIGNEMENT D'IMPRESSION

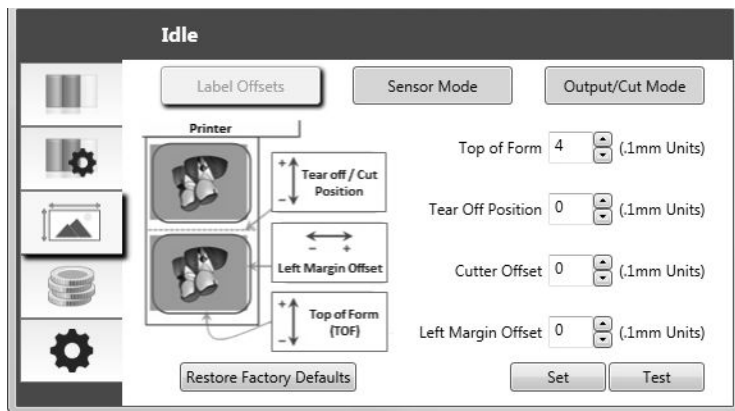
L'onglet d'alignement d'impression (troisième onglet) vous permettra d'ajuster la position verticale et horizontale d'impression de l'étiquette. Si vous voyez du blanc sur les bords de votre étiquette, utilisez cette section pour ajuster la position d'impression.

Si votre expérience se limite à l'impression de lettres et de cartes de 8,5 pouces sur 11 ou un DIN de taille A4 de 210mm par 297mm vous n'êtes probablement pas familier avec un élément essentiel de l'impression d'étiquettes : L'alignement d'impression. Les imprimantes standard chargent une feuille et commencent l'impression par le début de la page. Elles empêchent aussi d'imprimer sur les bords de la feuille. Ceci s'explique par la volonté d'éviter un alignement. LX500e détecte le début de l'étiquette grâce à un capteur optique et est capable d'imprimer sur le bord supérieur, inférieur gauche et droit. Pour cette raison, il est nécessaire d'aligner l'imprimante avec des étiquettes spécifiques.

LX500e est calibrée en usine pour imprimer exactement jusqu'au bord d'une étiquette Primera. Néanmoins, compte tenu des variations dans les marges de gauche et d'autres variables, il peut être nécessaire de régler ces paramètres au début de chaque rouleau. Ceci est particulièrement vrai pour les étiquettes d'une autre marque que Primera.

**Remarque importante:** Avant de régler les paramètres d'alignement, imprimez d'abord une première étiquette avec le niveau de qualité souhaité pour la tâche. Ceci garantira que l'étiquette bouge à la même vitesse et que le capteur détecte l'espacement

Réglez l'alignement en utilisant le Moniteur de Statut Allez sur l'onglet Alignement (troisième onglet).





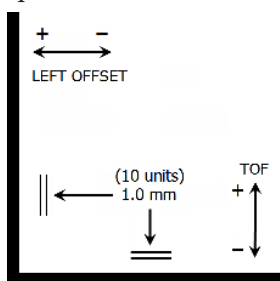
Trois éléments peuvent être ajustés ici:

- **Position de découpe:** Cette valeur ajuste la position de la dernière étiquette imprimée après avoir été présentée pour la découpe. Ceci ne s'applique que si le mode output est réglé sur 'Present the label' (présenter l'étiquette). Augmentez la valeur actuelle pour rapprocher le point de découpe de l'imprimante. Diminuez la valeur actuelle pour éloigner le point de découpe de l'imprimante. Après ce réglage, cliquez sur le bouton Set pour envoyer la valeur à l'imprimante.
- **Left Margin Offset (Marge Offset à gauche):** Cette valeur déplace l'étiquette imprimée à gauche ou à droite. Augmentez la valeur actuelle pour déplacer l'étiquette vers la droite. Diminuez la valeur actuelle pour déplacer l'étiquette vers la gauche. Après ce réglage, cliquez sur le bouton Set pour envoyer la valeur à l'imprimante.

**Note:** Avant de régler cette valeur, assurez-vous que le stock d'étiquettes est correctement chargé de sorte qu'il n'y ait aucun espace entre le bord du liner et le guide de papier fixe.

Tout espacement à cet endroit modifiera considérablement la valeur de la marge offset gauche nécessaire à l'alignement de l'étiquette. De même, si vous réglez la valeur avec une étiquette n'étant pas correctement chargée, vous devrez l'ajuster à nouveau si vous chargez le stock d'étiquette correctement la fois suivante

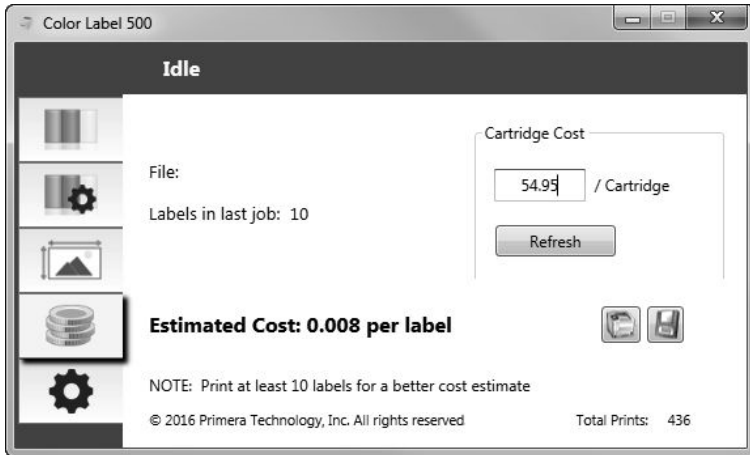
- **Top of Form (TOF) (haut de page).** Cette valeur permet de placer le début de l'impression en haut ou en bas de l'étiquette.



Augmentez la valeur actuelle pour rapprocher ou éloigner l'étiquette de l'imprimante. Diminuez la valeur actuelle pour avancer ou éloigner l'étiquette imprimée de l'imprimante. Après ce réglage, cliquez sur le bouton Set pour envoyer la valeur à l'imprimante.

## E. UTILISATION DE L'ESTIMATEUR DE COÛTS

L'estimateur de coût se trouve dans le cinquième onglet du Moniteur de statuts. Le Moniteur de s'ouvre automatiquement dès le début de l'impression. Toutefois, vous pouvez y accéder quand bon vous semble lorsque l'imprimante est allumée et reliée en allant sur Démarrer – Programmes – Primera Technology – Moniteur de statut LX500e.



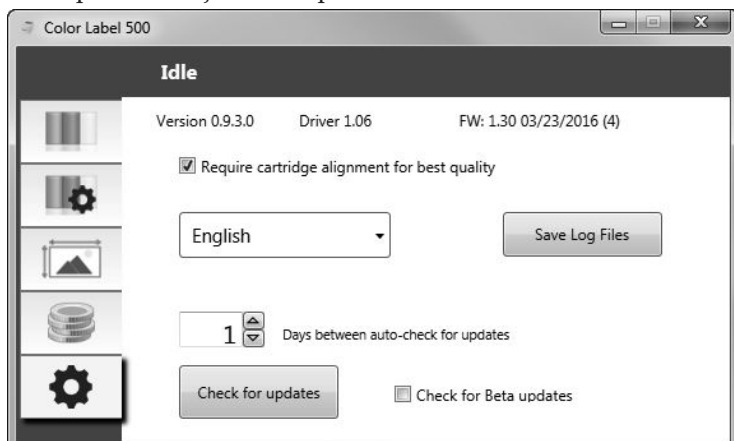
Le coût de l'encre est automatiquement et constamment calculé sur la base des coûts des cartouches d'encre noire et de couleur indiqués. Seul le coût de la dernière étiquette imprimée est affiché.

- Ajustez les coûts des cartouches en fonction du prix réel payé. L'estimation ne tient pas compte des devises; vous pouvez donc supposer que le résultat affiché correspond à votre monnaie quelle que soit la valeur entrée.
- Sauvegardez une capture d'écran du prix en cliquant sur l'icône disque.
- Imprimez une capture d'écran en du prix cliquant sur l'icône imprimante.

**Remarque importante :** Le coût par étiquette représente le coût moyen par étiquette sur une série entière d'étiquettes. Ceci signifie que le coût par étiquette diminuera et deviendra plus exact au fur et à mesure que le nombre d'étiquettes imprimé augmente. Ceci s'explique par le fait que l'encre utilisée au début et la maintenance périodique des cartouches est divisée en un nombre plus important d'étiquettes.

## F. PARAMÈTRES

L'onglet des paramètres du moniteur de statuts (cinquième onglet) vous permet d'ajuster les paramètres avancés.



**Versions du logiciel.** Le moniteur de statuts, la version du driver et la version du programme sont indiqués en haut de cet onglet.

**L'alignement des cartouches.** Cochez l'option 'Require cartridge alignment' afin d'obtenir la meilleure qualité d'impression possible quand vous imprimerez en mode bidirectionnel. Il n'est pas nécessaire d'aligner les cartouches si l'impression bidirectionnelle a été désactivée depuis les préférences du driver de l'imprimante. (Voir section 4D). Si vous voulez permettre des transitions fluides entre chaque changement de cartouches, vous pouvez choisir de désactiver ce paramètre. Si le paramètre est coché vous devrez annuler l'impression et effectuer une impression d'alignement à chaque fois que vous changerez la cartouche.

**Langage.** Choisissez la langue du Moniteur de Statuts de la LX500e en utilisant le menu déroulant de cet onglet.

**Historique.** Cliquez sur sauvegarder l'historique pour obtenir un fichier zip contenant tous les historiques pertinents sur votre bureau. Le support Technique peut vous demander ces informations pour effectuer une maintenance.

**Mises à jour logicielles.** Le moniteur de statuts est paramétré par défaut pour vérifier les mises à jour automatiquement chaque jour. Cet intervalle peut être modifié. S'il trouve une mise à jour vous serez amené à appliquer la mise à jour. La mise à jour peut-être pour le driver, le moniteur de statut ou la version du logiciel de l'imprimante. Vous pouvez également avoir à vérifier s'il y a des mises à jour Beta.

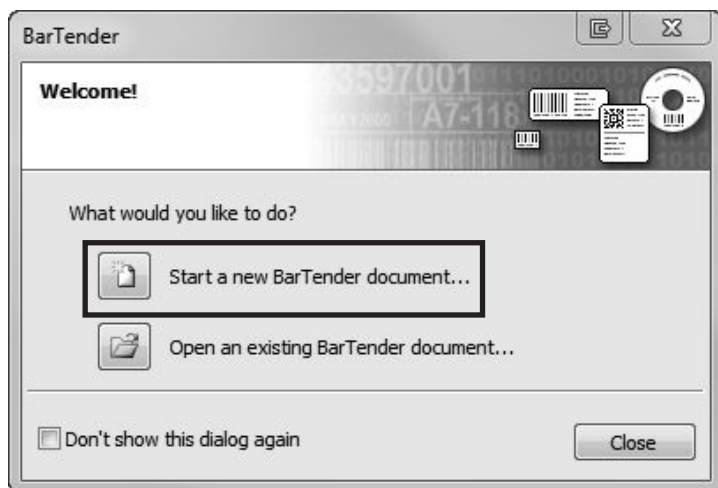
## Section 4: Imprimer en utilisant un PC

### A. UTILISER BARTENDER®

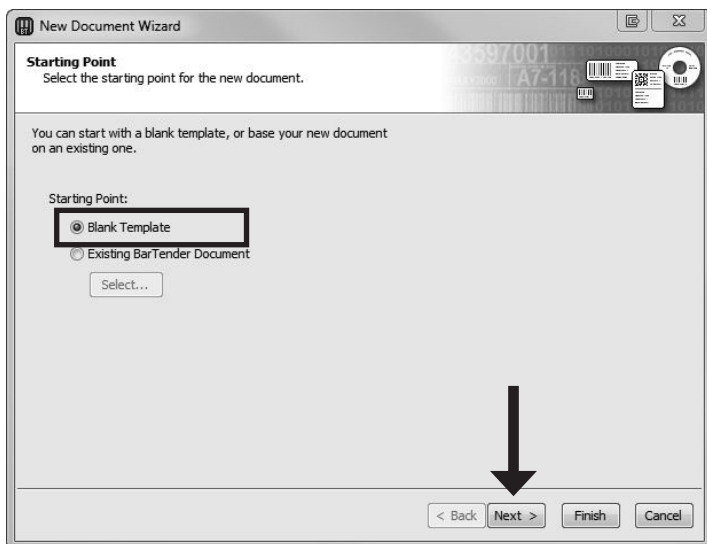
L'édition spéciale Primera de Bartender Ultralite est incluse avec l'imprimante. D'autres programmes peuvent être utilisés pour imprimer. Si vous imprimez depuis un autre programme, suivez les étapes indiquées en section 3D.

Quand vous ouvrez BarTender vous aurez le choix de sélectionner une étiquette existante ou créer une nouvelle en utilisant l'assistant. Suivez les instructions suivantes si vous utilisez des étiquettes standard.

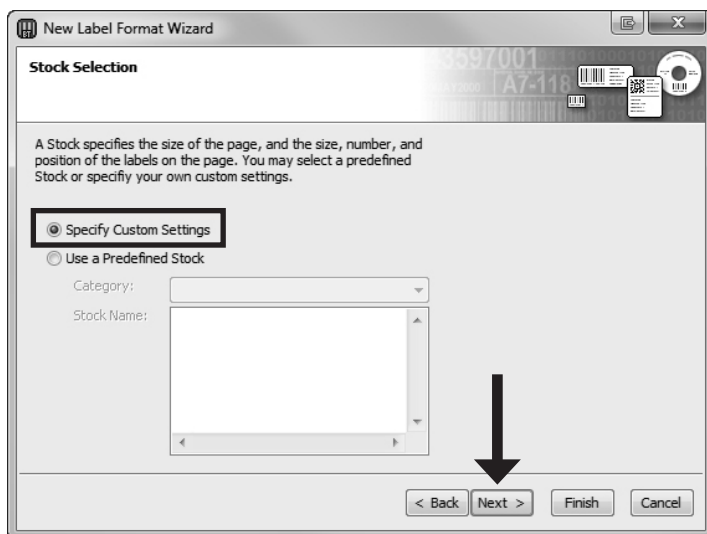
1. Choisissez 'Créer un document BarTender vierge'



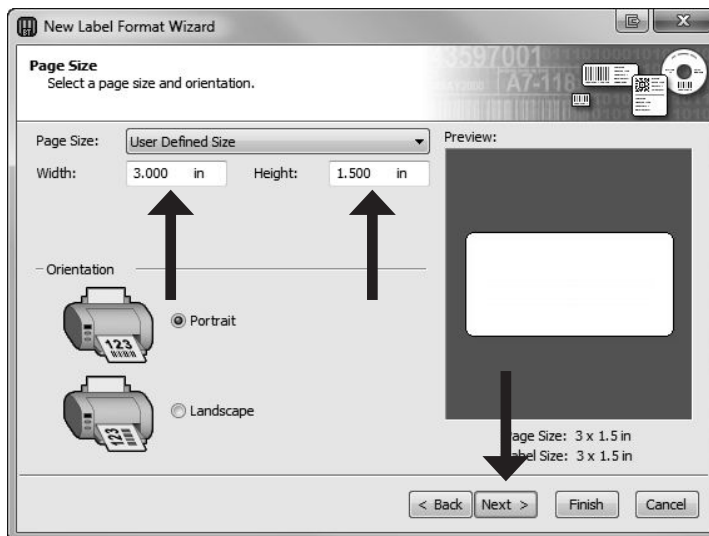
2. Sélectionnez **Template vierge** et cliquez sur **suivant**.



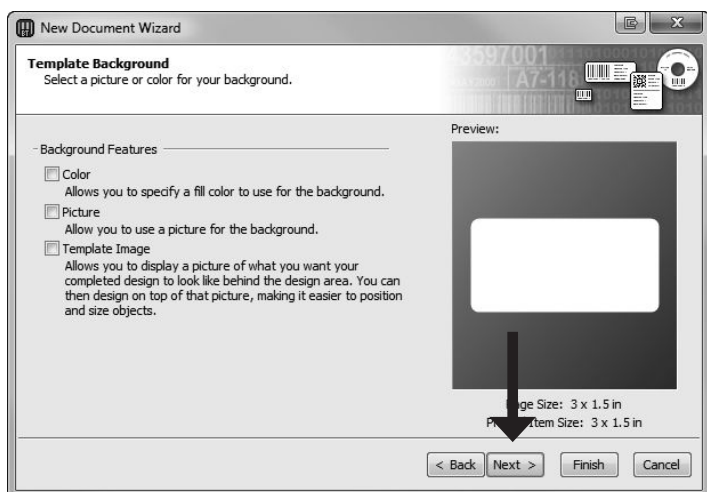
3. Sélectionnez **'Color label 500'** et cliquez sur **suivant**.
4. Sélectionnez **'Paramètres personnalisés'**. Cliquez sur **suivant**.



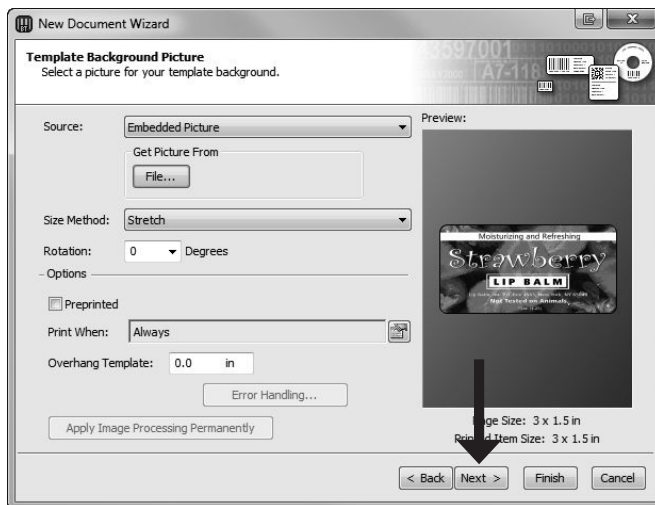
5. Paramétrez la taille de la page, largeur et hauteur pour correspondre aux étiquettes installées dans l'imprimante. Cliquez sur suivant.



6. Cochez la case 'image' pour ajouter une image de fond ou une illustration à votre étiquette. Cliquez sur suivant. Si vous cliquez sur 'terminer', les options restantes seront configurées en par défaut par l'assistant et aucune image ne sera ajoutée.

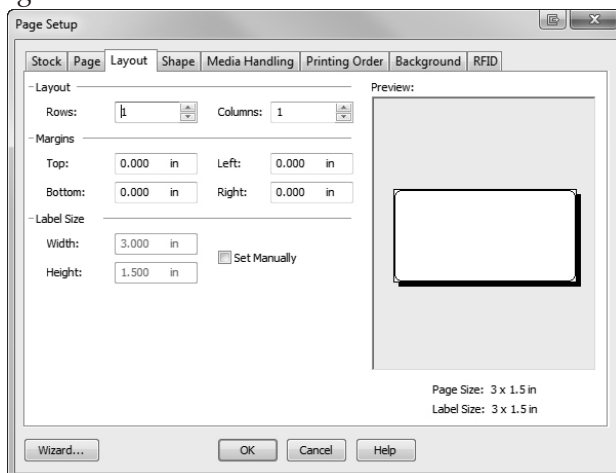


7. Sélectionner 'Images intégrées'. Cliquez sur le bouton 'fichier' afin de retrouver l'emplacement de votre photo/illustration. Paramétrez la taille avec 'étirer'. Attention à pré-visualiser vers la droite. Cliquez sur suivant si vous êtes satisfait de la disposition de la photo ou de l'illustration.



8. Vérifiez le résumé des paramètres de l'étiquette. Si tout vous convient, cliquez sur 'terminer'. Votre étiquette vierge sera affichée.

Une fois que vous aurez cliqué sur terminer, vous pourrez toujours revenir en arrière et changer ces paramètres en vous rendant dans le menu Fichier et en sélectionnant 'paramètres de la page'. Les paramètres de base et avancés sont disponible dans les différents onglets.



## B. AJOUTER DU TEXTE, DES CODES À BARRES ET DES ILLUSTRATIONS À UNE ÉTIQUETTE BARTENDER

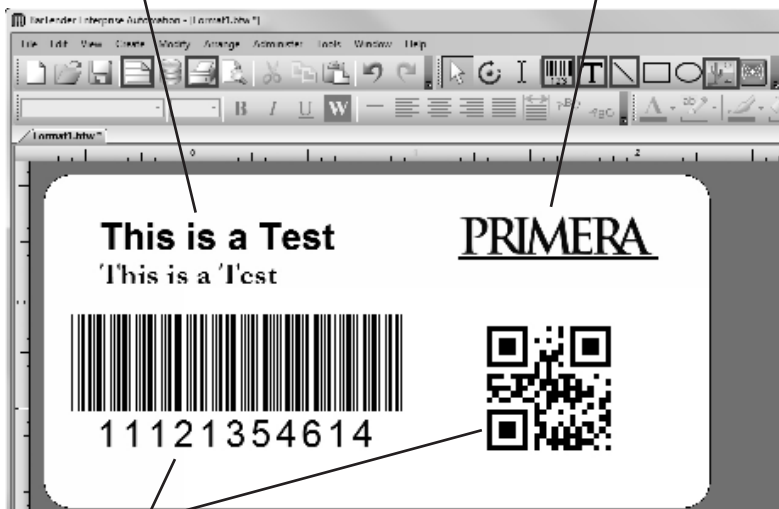
Une fois que vous aurez paramétré la taille de votre étiquette vous aurez besoin d'ajouter du texte, des codes à barres et/ou des illustrations. Vous pouvez le faire via un des boutons sur la barre des tâches en haut de l'écran.



**Ajouter du texte.** Cliquez sur le bouton texte. Maintenant, cliquez n'importe où sur votre étiquette. 'Texte d'exemple' apparaîtra. Modifiez le texte sur l'écran ou double cliquez dessus pour ouvrir les paramètres Texte et changer la police, la taille ou d'autres paramètres.



**Ajouter une illustration.** Cliquez sur le bouton image. Maintenant cliquez n'importe où sur votre étiquette. Une icône image apparaîtra. Double cliquez dessus pour ouvrir les paramètres et aller chercher votre image/illustration que vous voulez insérer.



**Ajouter un code à barres.** Cliquez sur le bouton code à barres. Maintenant cliquez n'importe où sur votre étiquette. La fenêtre de paramètres des codes à barres s'affichera. Vous pourrez alors choisir le type de code à barre que vous voulez et entrer la valeur



**Imprimer.** Cliquez sur le bouton imprimer pour commencer l'impression.



**Paramètres de la page.** Cliquez sur le bouton paramètres de la page pour changer la taille de votre étiquette, ajuster l'arrondi de l'angle ou changer sa forme.




**Lignes.** Cliquez sur le bouton ligne pour ajouter une ligne horizontale ou verticale.

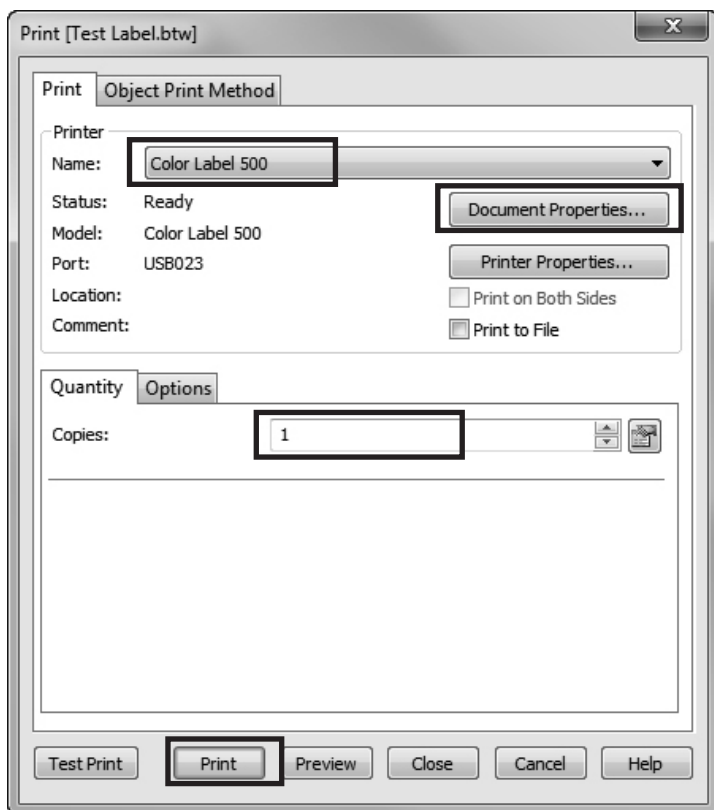
**Astuce!** Double cliquez sur n'importe quel objet pour ouvrir les paramètres de cet objet.

**Astuce!** Allez dans le menu aide pour accéder aux manuels et tutoriels BarTender.



## C. IMPRIMER DEPUIS BARTENDER

1. Pour imprimer, cliquez sur le bouton imprimer , aller dans le Menu fichier et sélectionner 'imprimer'. La fenêtre de dialogue d'impression va apparaître



2. Sélectionnez la Color Label 500.
- 3 Paramétrez le nombre d'impressions.
- 4 Cliquez sur 'propriétés du document' afin d'ajuster les paramètres de qualité d'impression. Ces paramètres sont expliqués dans la section suivante.
- 5 Cliquez sur imprimer.


## D. UTILISER NICELABEL

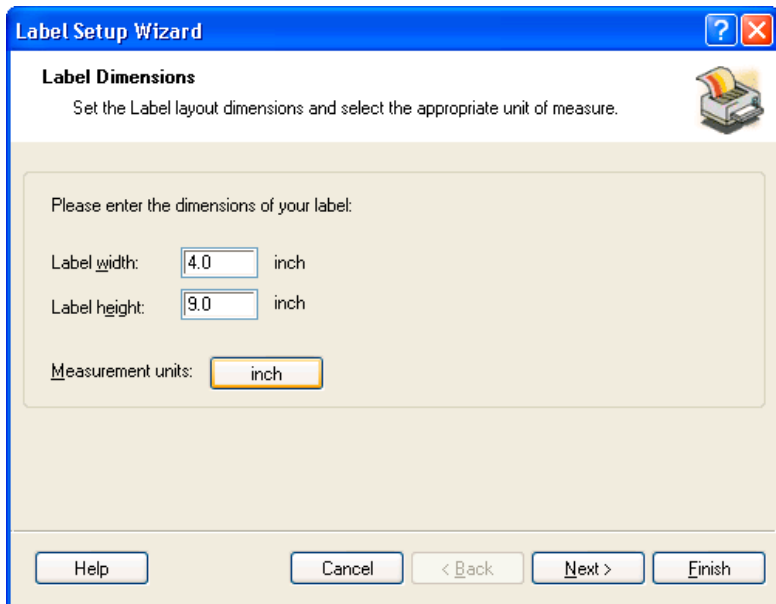
Votre imprimante est livrée avec une version de base du logiciel Niceware's NiceLabel. Ce logiciel simple d'utilisation est conçu pour vous permettre de créer rapidement et simplement des étiquettes en couleurs avec des textes et des codes-barres. Voici un tutoriel qui vous guidera à travers les étapes de la création et de l'impression d'un échantillon d'étiquette.

Lancez NiceLabel depuis le menu Démarrer de votre ordinateur.


*Remarque : Vous n'êtes pas obligé d'imprimer avec le logiciel NiceLabel. Vous pouvez imprimer avec n'importe quelle application compatible avec une imprimante Windows. (Section 4C)*

### Créer une étiquette

1. Cliquez sur l'icône **New Label**  dans la barre d'outils principale
2. L'assistant de paramètres apparaîtra. Il vous guidera à travers la création de votre étiquette
  - a. Définissez les dimensions de votre étiquette ainsi que l'unité de mesure et cliquez sur **Next**.



**Label Setup Wizard**

**Label Dimensions** 

Set the Label layout dimensions and select the appropriate unit of measure.

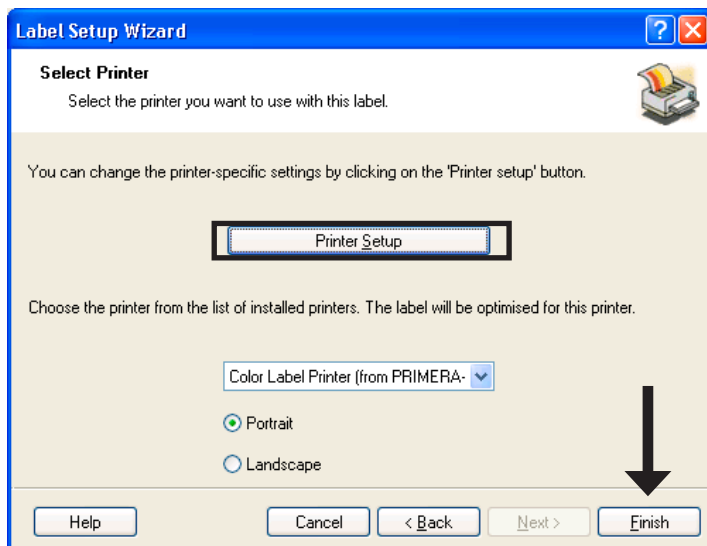
Please enter the dimensions of your label:

Label width:  inch

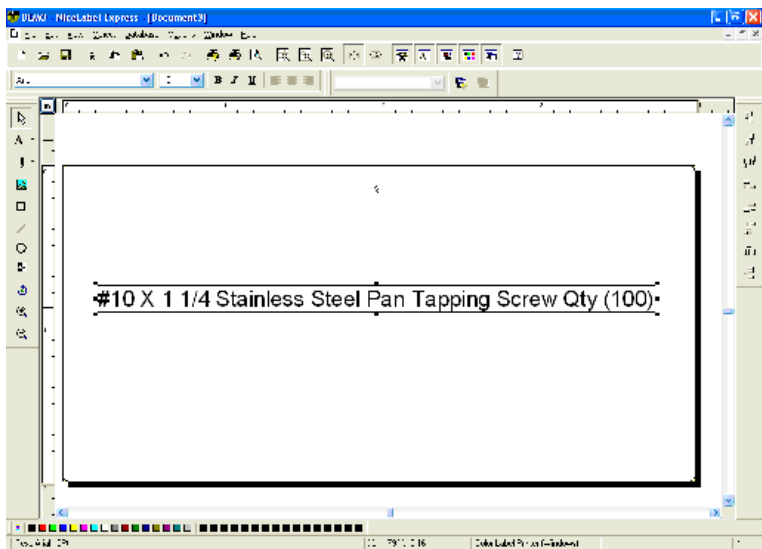
Label height:  inch

Measurement units:

- b. Sélectionnez votre imprimante. Choisissez l'imprimante à étiquettes couleur LX500. Cliquez sur **Finish**.

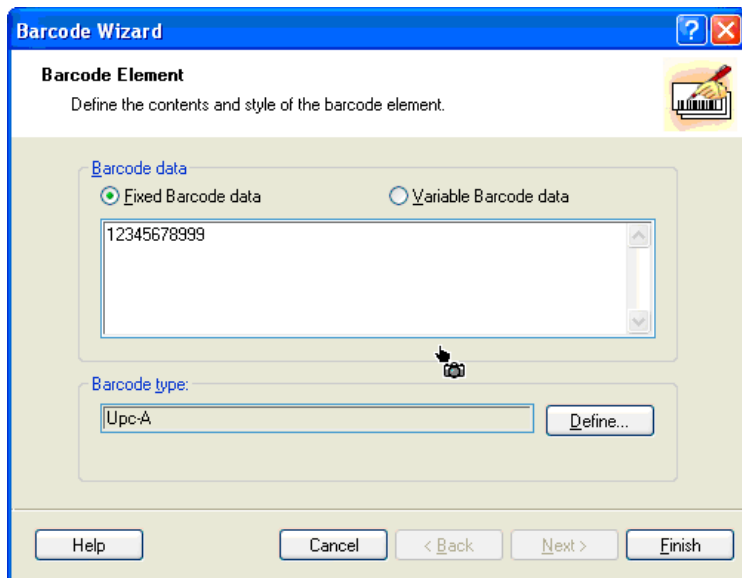


3. Votre étiquette apparaît maintenant dans la fenêtre du document. Vous pouvez commencer à travailler votre étiquette grâce aux outils de la boîte à outils. Utilisons d'abord l'outil Texte.
- a. Cliquez sur l'icône Text Tool dans la boîte à outils (Toolbox), puis dirigez le curseur dans le document et cliquez sur l'endroit où vous voulez entrer le texte. Inutile d'être exact, car une fois que vous avez tapé votre texte, il peut facilement être redimensionné et/ou déplacé. En cliquant sur le document, un signal vous indiquera lorsque vous pouvez taper votre texte
- b. Lorsque le texte est tapé, cliquez n'importe où dans la fenêtre du document et vous verrez le texte apparaître dans une fenêtre avec des "poignées d'édition". Vous pouvez étirer le texte et le redimensionner à n'importe quel endroit de la fenêtre du document. Si vous placez le texte en dehors de la zone d'impression, NiceLabel marquera le texte en rouge pour vous avertir. Ceci ne modifie pas la couleur du texte à l'intérieur de la zone imprimable.

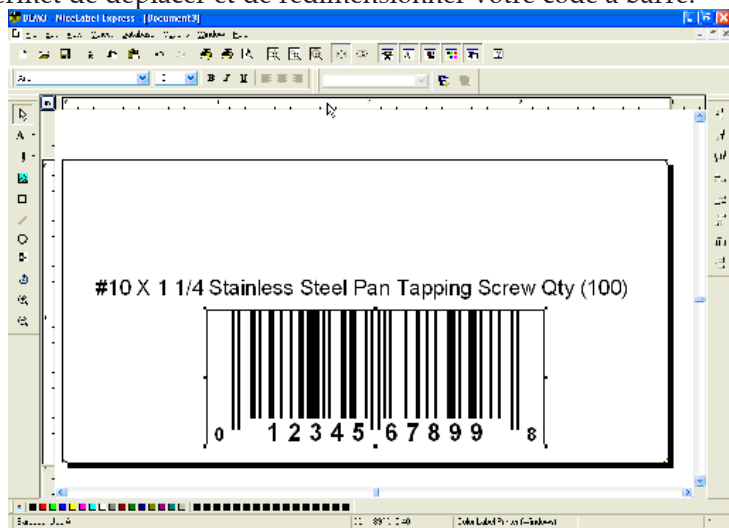


4. Maintenant, insérez un code à barre.
  - a. Cliquez sur l'icône Barcode Tool dans la boîte à outils. Un curseur à code à barre apparaît et peut être positionné n'importe où dans la fenêtre du document. Positionnez le curseur dans la zone où vous souhaitez imprimer le code à barre et cliquez afin d'entrer les informations de votre code à barre. Inutile d'être exact, car une fois que vous avez tapé votre texte, il peut être déplacé et/ou redimensionné facilement. Une fois que vous aurez cliqué, l'Assistant de Barcode apparaît.

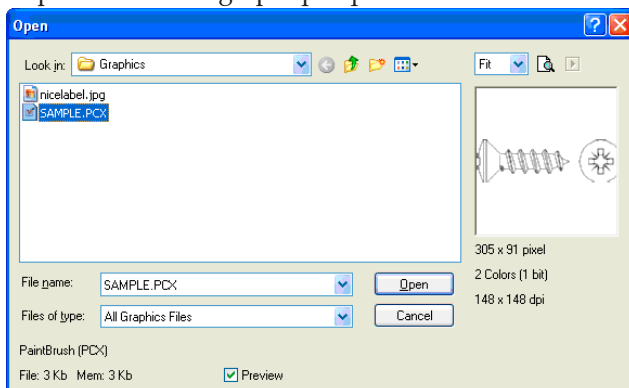
- b. Le premier écran de l'Assistant de Barcode vous permet de sélectionner le code à barre que vous souhaitez imprimer. Vous pouvez également entrer les données qui seront utilisées dans le code à barre. Pour ce faire, il suffit de faire un code à barre UPC-A. Pour plus d'informations sur les autres types de codes-barres, veuillez vous référer à la **section 3B : Créer des codes-barres dans NiceLabel**.



- c. Cliquez sur **OK** puis sur **Finish**. Votre code à barre sera placé sur l'étiquette. L'option Edit Handles (poignées d'édition) vous permet de déplacer et de redimensionner votre code à barre.



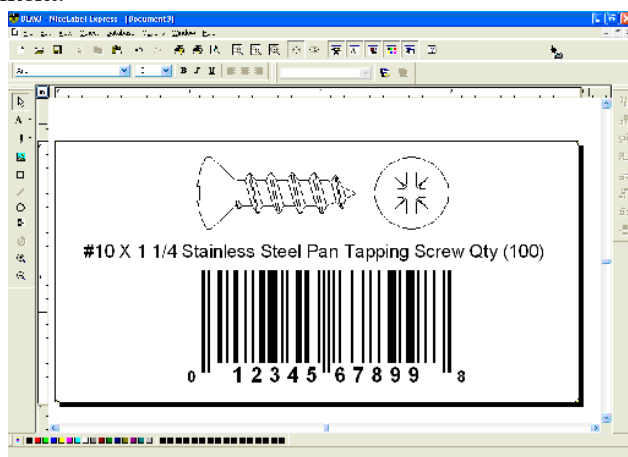
5. Insérez maintenant un graphique. Cliquez sur l'icône Picture Tool dans la boîte à outils. Un curseur graphique apparaît. Positionnez le curseur à l'endroit où vous souhaitez placer l'image et cliquez pour ouvrir une boîte de dialogue. Vous êtes invité à parcourir vos dossiers pour trouver le graphique que vous désirez.



**NiceLabel accepte les formats de fichiers:** NiceLabel accepte des fichiers graphiques universels tels que BMP, JPG, TIF, WMF et PNG. Les formats AI, PDF, PSD, CDR ou tout format issu d'applications de design ou de programmes de mise en page d'étiquettes ne sont pas acceptés.

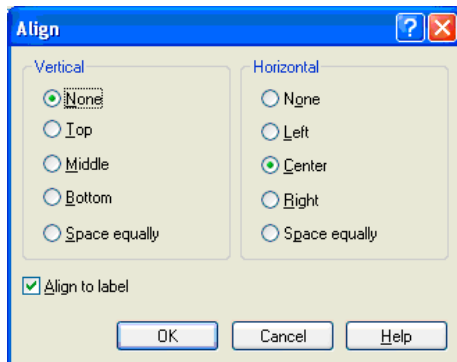
*Remarque:* Les objets seront superposés dans l'ordre dans lequel ils sont ajoutés au document. Il n'est pas possible de changer l'ordre de superposition dans la version SE de NiceLabel. Cette fonction est disponible dans les versions mises à jour.

- a. Cliquez sur Open et le graphique sera importé avec les poignées d'édition pour pouvoir le déplacer et le redimensionner facilement.



- b. D'autres outils sont à votre disposition pour aligner l'objet ou ajouter des formes. À droite de l'écran, des outils d'alignement vous permettent d'aligner les objets sur votre étiquette. Sélectionnez les objets en cliquant dessus ou cliquez et sélectionnez plusieurs objets grâce au «lasso» ou encore cliquez sur chaque objet en maintenant la touche SHIFT enfoncée.

Vous pouvez également centrer ces objets en faisant un clic droit sur un objet sélectionné et en choisissant **Align** dans le menu déroulant. Si vous souhaitez aligner votre objet sur l'étiquette, choisissez l'option d'alignement appropriée et vérifiez la boîte de contrôle **Align to Label**.



- c. Vous êtes maintenant prêt à imprimer votre étiquette. Cliquez sur **File – Printer Settings** pour adapter la qualité, l'association des couleurs, etc. Voir section 3C pour plus d'informations. Cliquez sur **File** puis sur **Print** dans le menu principal. Choisissez le nombre d'impressions puis cliquez sur **OK**.

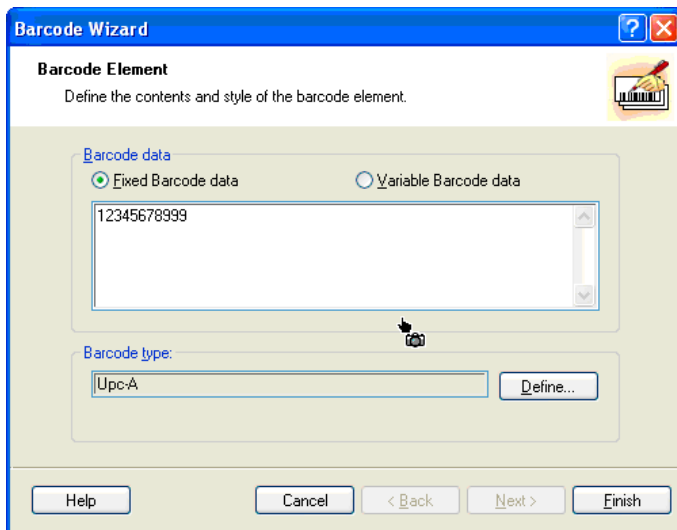
Voici les actions qui devraient normalement se dérouler:

- Environ tous les cinq passages, la tête d'impression se déplace rapidement à droite pour le nettoyage.
- Après chaque impression d'étiquette, le rouleau d'étiquette mettra une petite quantité en réserve pour aligner la tête d'impression avec le haut de la prochaine étiquette.
- Environ toutes les 5 étiquettes, le rouleau d'étiquettes se chargera vers l'avant puis retiendra une étiquette entière de façon à ce que les cartouches soient essuyées par l'essuyeur de maintenance.
- Toutes les tâches dépassant les 200 étiquettes sont automatiquement divisées en séries de 200 dans la file d'impression de la Color Label 500. Ceci a pour but d'accélérer l'impression.

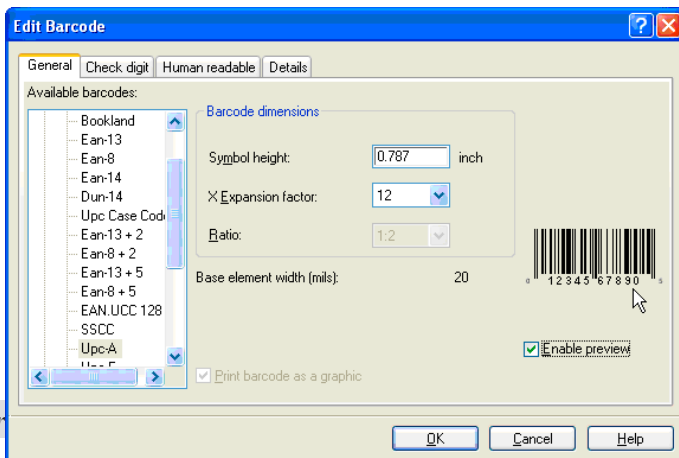
Félicitations! Vous avez créé et imprimé avec succès votre première étiquette. Le reste de cette section vous expliquera plus en détail comment utiliser les étiquettes à codes-barres. Vous pouvez également trouver plus de conseils et astuces en cliquant simplement sur **Help** (Aide), puis **Contents**(Contenus) dans le menu principal.

## E. CRÉER DES CODE BARRE DEPUIS NICELABEL

- a. Cliquez sur l'icône Barcode Tool dans la boîte à outils.
- b. Un curseur à code-barre apparaît et peut être positionné n'importe où dans la fenêtre du document. Positionnez votre curseur dans la zone où vous souhaitez imprimer votre code-barre et cliquez afin de commencer la saisie des informations liées au code-barre. Une fois que vous aurez cliqué, l'assistant de Barcode apparaîtra.
  - i. Le premier écran du de l'assistant de Barcode vous permet de sélectionner le code-barre que vous souhaitez imprimer. Vous pouvez également entrer les données qui seront utilisées dans le code-barre.



- ii. Cliquez sur **Define** pour changer le type de code-barre.





- iii. La fenêtre qui s'ouvre contient 4 onglets **General**, **Check Digit**, **Human Readable** et **Details**.
- iv. L'onglet **General** vous permet de choisir le code-barre approprié dans le menu **Available barcodes** (codes-barres disponibles). Vous pouvez choisir des codes-barres uni ou bi-dimensionnels. Veuillez noter que des codes-barres différents ont des exigences différentes - certains codes-barres ne permettent d'encoder que des chiffres tandis que d'autres permettent l'encodage de lettres en capitales. Pour une aide approfondie sur les types de codes-barres, veuillez contacter votre fournisseur.

Les codes-barres disponibles sont énumérés ci-dessous (UPC-A est le plus communément utilisé pour les produits de détail):

EAN et UPC	EAN-8, EAN-8supplément 2 chiffres, EAN-8 + supplément 5 chiffres EAN-13, EAN-13 + supplément 2 chiffres, EAN-13 + supplément 5 chiffres, EAN-14, DUN-14, UPC Case Code, UPC-A, UPC-A + supplément 2 chiffres, UPC-A + supplément 5 chiffres, UPC-E, UPC-E + supplément 2 chiffres, UPC-E + supplément 5 chiffres, EAN.UCC
Linear	Interleaved 2 of 5, ITF 14, ITF 16, Code 39, Code 39 Tri Optic, Code 39 Full ASCII, Code 32, Code 93, CODE 128 (sous-ensembles A, B et C), MSI, Codabar, Postnet-32, Postnet-37, Postnet-52, Postnet-62, Kix, Pharmacode
Composite RSS	Linear RSS symbologies RSS14, RSS14 Truncated, RSS14 Stacked, RSS14 Stacked Omnidirectional, RSS Limited, RSS Expanded  Composite RSS symbologies RSS14, RSS14 Truncated, RSS14 Stacked, RSS14 Stacked Omnidirectional, RSS Limited, RSS Expanded, UPC-A, UPC-E, EAN-8, EAN-13, EAN.UCC 128 & CC-A/B, EAN.UCC 128 & CC-C
Code-barre en 2D	2D-Pharmacode, PDF-417, DataMatrix, MaxiCode, Aztec, QR, Micro QR, Codablock F, MicroPDF

Définissez les dimensions du code-barre dans le **champ Barcode Dimensions**. La hauteur est définie en cm en entrant le chiffre approprié dans le **champ Symbol Height**.

La largeur du code-barre est définie dans le **X Expansion factor**. Veuillez noter que la largeur ne peut être fixée que dans les étapes standards prédéfinies.

Lorsque vous changez les dimensions du code-barre directement à l'écran en déplaçant le curseur d'étirement, les dimensions modifiées apparaissent également dans la boîte de dialogue.

Certains codes-barres permettent également de définir l'espacement entre les barres. Celui-ci ne peut être fixé qu'à partir des étapes prédéfinies dans le menu déroulant – 1:2, 1:3 ou 2:5.

**La largeur de base de l'élément (mm)** est calculée automatiquement à partir du facteur d'expansion X.

v. L'onglet **Check Digit** vous permet d'inclure un système de vérification des chiffres automatisés ou d'entrer vos propres chiffres. Cette option peut être désactivée sur certains codes-barres à partir du même onglet.

vi. L'onglet **Human Readable** vous permet de manipuler le texte lisible par l'homme accompagnant votre code-barre. Vous pouvez désactiver l'option Human Readable, sélectionner une position (au-dessus ou en dessous du code-barre), inclure une vérification des chiffres et choisir votre police et votre échelle.

vii. L'onglet **Details** vous permet de fixer d'autres détails concernant la présentation de votre code-barre. Ces paramètres sont énumérés ci-dessous:

**Include Quiet Zones** permet au logiciel de créer automatiquement l'espace libre nécessaire avant et après le code-barre en dessinant une zone tampon non imprimable autour du code-barre à l'écran.

**Descenders Bars** permet pour les codes EAN 13, EAN 8 ; UPC A et UPC E d'imprimer d'abord les longues barres, puis les moyennes, et enfin les courtes.

**Mirror Horizontally** permet au code-barre d'être imprimé en tant que graphique de façon à se refléter au-delà de l'axe horizontal.

**Mirror Vertically** permet au code-barre d'être imprimé en tant que graphique de façon à se refléter au-delà de l'axe vertical.

**Intercharacter Gap**: certains codes-barres vous permettent de modifier l'espace entre les caractères du code (par ex. code 39). Le code-barre est imprimé en tant que graphique.

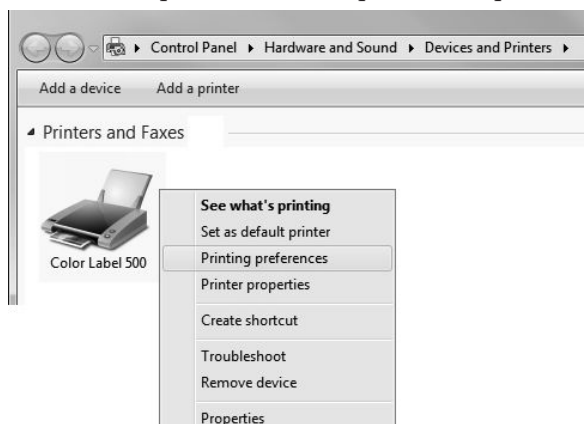
**Include EAN white space**: un caractère spécial est inséré avant et/ou après le code-barre. Il indique la largeur du code-barre. Si vous placez un objet dans la longueur du code-barre, celui-ci sera moins lisible. Cette option ne vaut que pour les codes-barres de type EAN.

## F. PARAMÈTRES DES DRIVERS D'IMPRIMANTE (PC)

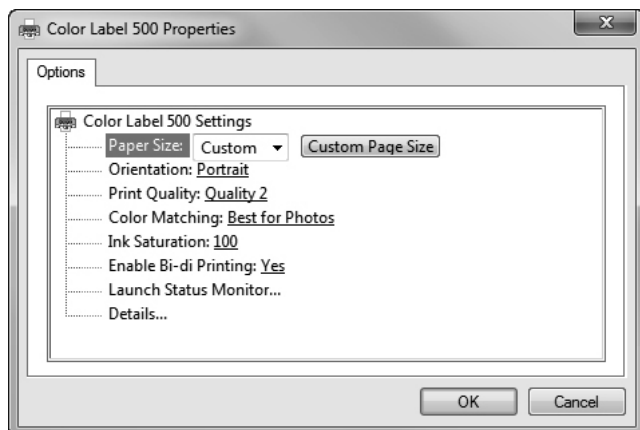
Les paramètres modifiés avec la méthode suivante s'appliqueront à tous les nouveaux designs créés dans BarTender ou les autres programmes après que les préférences aient été changées. Les étiquettes déjà enregistrées dans BarTender ne seront pas affectées puisque les préférences sont sauvegardées avec l'étiquette. Pour changer ces préférences vous devrez changer les préférences de l'imprimante via BarTender avant l'impression en cliquant sur le bouton 'Document Properties'.

### Pour trouver les paramètres des drivers:

Cliquez sur le bouton **démarrer**, choisissez fax et imprimantes. Cliquez avec le bouton droit sur l'icône de la Color Label 500 et sélectionnez préférences d'impression depuis le menu déroulant.



L'écran des préférences apparaîtra.



### **Note concernant les paramètres PC:**

*La grande partie des applications vous permettront de changer ces mêmes options de drivers depuis leur écran d'impression. Certaines applications telles que BarTender sauvegardent vos paramètres avec l'étiquette, et d'autres paramètres sont envoyés à l'imprimante uniquement pour le travail d'impression en cours.*

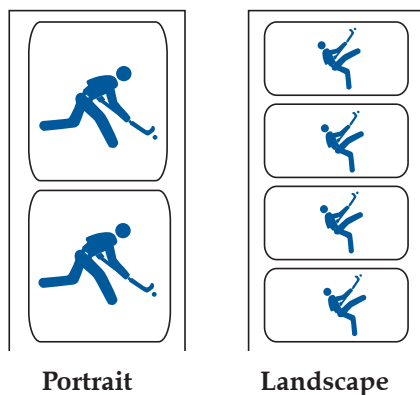
### **Taille du Papier**

Si vous utilisez BarTender, ce réglage est ajusté par l'assistant. Si vous utilisez un autre programme que BarTender, vous devrez ajuster la taille aux dimensions de votre étiquette. Gardez à l'esprit que les dimensions sont toujours relatives à la largeur et à la hauteur de l'étiquette actuellement.

dans l'imprimante. L'orientation d'une image sur l'étiquette ne devrait pas modifier ce réglage. Voir section 6 pour les tailles d'étiquettes minimales et maximales.

### **Orientation**

L'orientation peut être réglée en portrait ou en paysage. Si votre texte et les graphiques s'impriment de gauche à droite ou comme montré sur l'écran, sélectionnez l'orientation portrait. Si vous souhaitez que votre impression tourne à 90 degrés par rapport à ce que vous voyez à l'écran de façon à imprimer horizontalement, sélectionnez paysage. Rappelez-vous que ceci ne modifie ni la largeur ni la hauteur de la taille du papier. Il s'agit seulement d'un outil pour visualiser une étiquette à l'endroit sur l'écran alors qu'elle sera imprimée latéralement.



## Qualité d'impression

Il existe 4 niveaux de qualité d'impression. Plus la qualité est faible, plus l'impression est rapide. La qualité 1 fournit l'impression la plus rapide tandis que la qualité 4 fournit la meilleure qualité. Il est recommandé de tester les différents niveaux lors de la création de votre étiquette afin de trouver un bon équilibre entre qualité et vitesse d'impression.

## Correspondance des couleurs

Le mode *Best for Graphics* est le plus adapté aux images graphiques lorsque la reproduction des couleurs n'est pas essentielle. Les images imprimées avec ce mode auront l'air plus éclatantes car plus d'encre est utilisée lors de l'impression. Néanmoins, l'impression de portrait peut rendre les tons de peau rougeâtres.

Le mode *Best for Photos* est le plus adapté aux images graphiques dont la reproduction des couleurs est essentielle. Les images imprimées dans ce mode paraîtront plus claires que celles imprimées en mode Photo. Les tons de peaux seront plus naturels dans ce mode.

**NOTE:** La correspondance exacte des couleurs des étiquettes imprimées avec celle de l'écran n'est jamais réalisable, car il dépend de facteurs ne relevant pas du contrôle des pilotes. La surface de l'étiquette réagit avec l'encre de la cartouche pour produire de la couleur. Pour cette raison, lorsque vous imprimez la même image sur deux types d'étiquettes différents avec des surfaces différentes, le résultat imprimé peut être très contrasté.

## Saturation d'encre

Cette option contrôle la quantité d'encre utilisée lors de l'impression d'une image. Le réglage par défaut est de 100%, ce qui permet une correspondance optimale. Si l'encre ne sèche pas assez rapidement ou si elle bave, vous pouvez réduire la saturation d'encre à une quantité inférieure à celle utilisée pour l'étiquette.

## Activer l'impression bi-di (Bidirectionnelle)

Cliquez sur 'oui' pour la vitesse d'impression la plus rapide. Nécessite une impression d'alignement après chaque changement de cartouche. Cliquez sur 'non' pour une meilleure qualité d'impression. (Dans certains cas).

## Lancer le moniteur de Statut

Cliquez ici pour ouvrir le moniteur de Statut de la LX500e .Voir section 3 pour plus de détails.

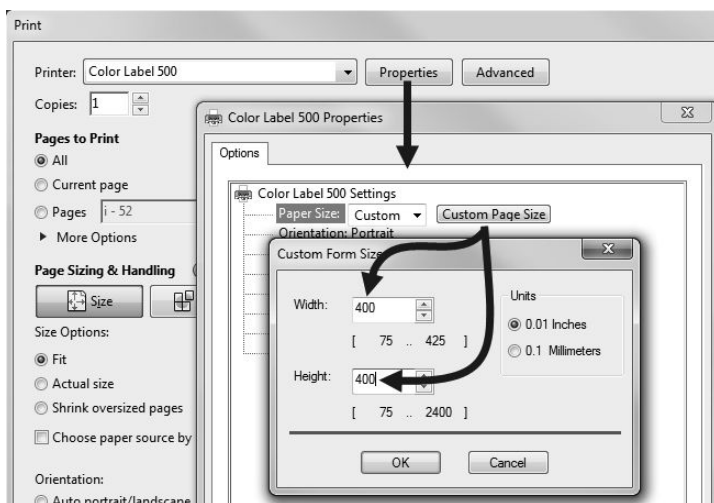
## Détails/Compteur d'impressions

Cliquer sur le bouton **Détails** vous permettra de voir les informations concernant les paramètres de l'imprimante stockés dans l'imprimante. Il y a également un **compteur d'impressions** dans la fenêtre des détails pour vous aider à compter le nombre d'étiquettes imprimées depuis la dernière fois qu'elle a été remise à zéro. Cliquez sur '**Reset Counter**' pour remettre le compteur à zéro.

## G. IMPRIMER DEPUIS D'AUTRES PROGRAMMES

Étant donné que votre imprimante utilise un pilote Windows standard, vous pouvez utiliser l'application de votre choix. Pour vous faciliter la tâche, rappelez-vous les choses suivantes:

1. **Régler la taille de la page/de l'étiquette dans le pilote.**  
BarTender vous demande automatiquement la taille de l'étiquette utilisée. Lorsque vous imprimez à partir d'un autre programme, vous devez le faire manuellement. Avant d'imprimer, réglez simplement la taille de la page ainsi que la qualité d'impression dans les préférences. Dans l'exemple ci-dessous, l'étiquette fait 4" x 4" de sorte que la taille de la page est de 400 x 400 (affichée en unités de 0,01 pouce).



2. **Vérifiez la taille de l'image ou du document.** La taille de l'image ou du document devrait correspondre à la taille de la page/l'étiquette introduite dans le pilote. Si vous avez réglé la taille de votre page à 4" x 4", mais si votre image mesure 5" x 3", l'imprimante réduira automatiquement votre image pour qu'elle s'insère dans l'étiquette 4" x 4". L'étiquette imprimée mesure alors 4" x 2.4". Pour éviter ceci, réglez la taille de la page ou de l'étiquette de façon à la faire correspondre à la taille de l'étiquette.
3. **Choisissez le bon programme d'impression.** Diverses applications permettent d'imprimer avec LX500e Toutefois, seules quelques unes sont idéales. Par exemple, Adobe Illustrator est un excellent programme de design, mais pas toujours idéal pour l'impression. Il peut être difficile de trouver les préférences d'impression ou de connaître la taille exacte de l'artboard. Il vaut mieux sauvegarder le fichier en PDF et imprimer depuis Adobe Reader ou bien exporter le fichier en JPG de 300 dpi et imprimer avec BarTender.

# Section 5: Maintenance

## A. RÉGLER LES PROBLÈMES D'ALIGNEMENT D'IMPRESSION

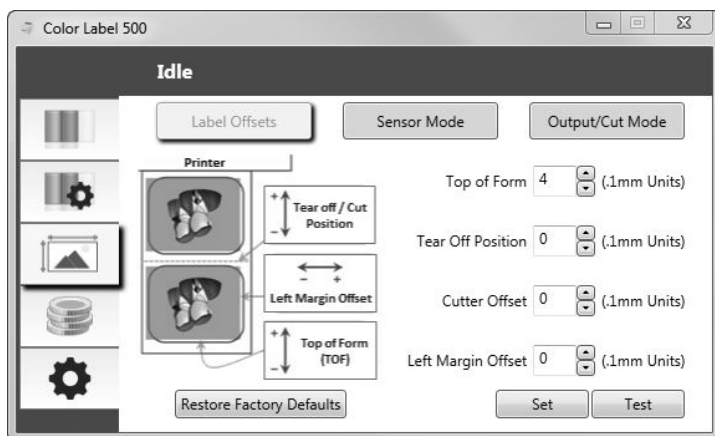
### Offset vertical

(Un espace blanc peut être observé en haut ou en bas de l'étiquette)

LX500e décide où commence l'impression en détectant le début de l'étiquette découpée, une marque noire au dos de l'étiquette ou en détectant une perforation correspondant au début de l'étiquette.

Les éléments suivants peuvent entraîner un problème dans la détection du début de l'étiquette:

1. **Décalage Top of Form (TOF).** TOF signifie Top of Form (haut de page) et cette option vous permet d'ajuster l'alignement de votre impression sur votre étiquette. Ceci est calibré en usine. Si un ajustement est nécessaire, augmentez ce réglage pour faire descendre l'image en bas de l'étiquette ; diminuez le réglage pour remonter l'image sur l'étiquette. L'unité de mesure est 0,1mm Ce réglage est accessible via le moniteur de statuts en cliquant sur l'onglet Label Offsets (troisième onglet).





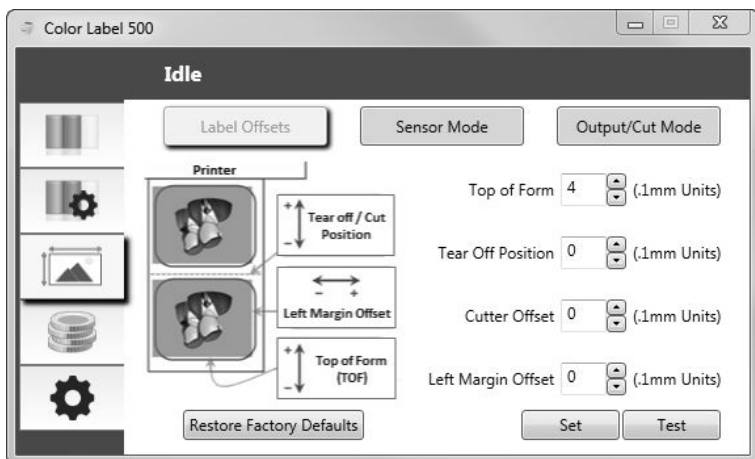
2. **Matériel de support non standard/non translucide.** Testez l'unité avec l'échantillon d'étiquette fourni. Si l'étiquette est imprimée correctement, votre étiquette pourrait être incompatible. Le capteur d'étiquette doit différencier étiquette et matériel de support en détectant les variations lumineuses à travers l'étiquette. Si le capteur ne peut pas voir à travers l'étiquette, cela causera des problèmes. Si vous devez utiliser ce type de support, essayez une étiquette ayant une marque noire au dos pour montrer où commence l'étiquette. Vous devrez changer les paramètres du Type de capteur dans les préférences du driver en 'Reflective' si vous passez à une étiquette avec une marque noire à l'arrière.
3. **Distance insuffisante entre les étiquettes.** Voir section 6 pour les spécificités relatives aux étiquettes.
4. **La taille de la page est supérieure à celle de l'étiquette.** Si la taille de la page introduite dans le pilote est plus large que l'étiquette, l'encre s'imprimera entre les étiquettes et le capteur détectera l'espace entre deux étiquettes trop tard. Ceci peut entraîner un oubli dans les étiquettes ou des débuts d'impression incohérents.
5. **Portrait/Paysage.** Si le réglage Portrait/Paysage ne correspond pas à l'étiquette installée, l'imprimante imprimera sur l'espace et sur l'étiquette suivante. Veillez à ce que cette option soit correctement réglée.
6. **Position du capteur d'étiquette.** Les étiquettes de forme circulaire, non standard ou les étiquettes multiples nécessitent un ajustement précis du capteur d'étiquette. Si vous utilisez des étiquettes découpées circulaires ou non rectangulaires, consultez la section 2B pour les instructions.

### **L'image s'imprime avec un offset horizontal**

*(Un espace blanc apparaît à gauche ou à droite de l'étiquette)*

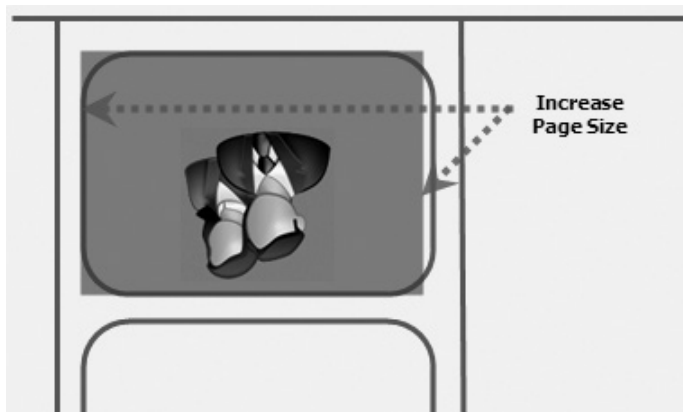
Deux paramètres des drivers peuvent causer ce problème:

**Marge Offset à gauche.** Cette option se règle dans le moniteur de statuts. Si vous voyez un espace blanc sur le côté droit de l'étiquette et une superposition de l'autre côté, augmentez la valeur. Si vous voyez un espace blanc du côté gauche et une superposition de l'autre côté, diminuez la valeur. (Les nombres négatifs sont autorisés).



**Note:** *Le plus souvent, un espace du côté droit indique une marge autour de l'étiquette n'est pas prise en compte. L'imprimante est calibrée en usine avec une marge de 2mm. Une marge plus large autour de l'étiquette entraînera un espace du côté droit.*

**Taille de la page.** Il arrive souvent que la taille de la page ne soit pas assez large pour l'étiquette. Si tel est le cas, un espace blanc apparaîtra sur le côté droit de l'étiquette (côté gauche de l'imprimante) et aucun chevauchement d'image du côté opposé. Ceci indique que la taille de la page doit être augmentée. Augmentez la taille de la page dans les préférences d'impression pour couvrir suffisamment l'étiquette.

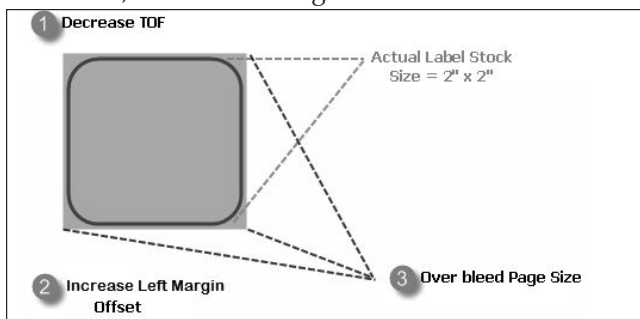


## B. CRÉER UNE IMPRESSION À FOND PERDU

1. Si vous avez des difficultés à faire en sorte que l'image couvre l'intégralité de l'étiquette, assurez-vous tout d'abord que l'image que vous imprimez est au moins aussi grande que la taille de l'étiquette que vous avez choisie. Pour faire cela en utilisant BarTender, faites en sorte que l'image sélectionnée soit plus large de quelques millimètres que l'étiquette en faisant dépasser les bords de l'image de l'étiquette. En faisant bouger le cadre autour de l'image vous le verrez devenir rouge lorsqu'il dépassera les bords de l'étiquette. Essayez d'imprimer de nouveau pour voir s'il recouvre toute l'étiquette. Si non, passez à l'étape 2.
2. Ajustez les paramètres dans les préférences de drivers:

**Taille de la page.** Augmentez la taille de la page via les préférences des drivers de 1,27mm(0,5 pouces). Augmentez la hauteur de 1,27mm.(0,5 pouces). Si vous utilisez BarTender, changez tout simplement la taille en passant par File- Label Setup. Augmentez la taille de l'image pour qu'elle corresponde à la nouvelle taille de papier. Si vous utilisez d'autres programmes d'images vous devrez changer la taille depuis l'application et dans les préférences du driver.

**Marge de gauche Offset.** Diminuez la marge de gauche offset moitié moins que vous augmenterez la taille de la largeur de la page. Par exemple, vous diminuerez la valeur de 6 ( ce qui correspond à 0,635mm/0,25 pouces). Ceci permettra de centrer l'augmentation de la taille de la page de manière qu'il y ait un dépassement de 0,635mm du côté gauche et du côté droit.



**TOF.** Augmentez le TOF de 6. L'imprimante commencera à imprimer avant l'étiquette, ce qui assure une étiquette imprimée entièrement.

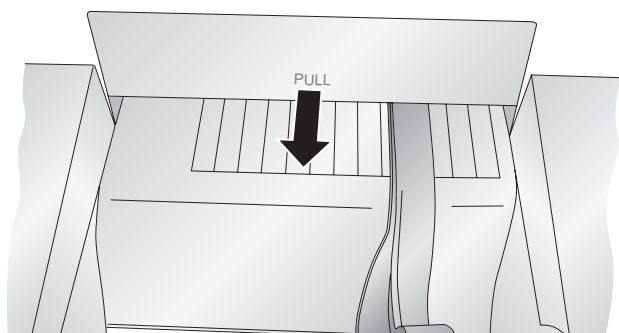
**Note:** *Il vaut mieux éviter au maximum l'impression à fond perdu pour éviter les excédents d'encre sur le support de l'étiquette. De plus, imprimer à fond perdu fera manquer certaines étiquettes à l'imprimante. Ceci à cause du fait que l'imprimante cessera d'imprimer trop tard pour capter la nouvelle étiquette.*

## C. RÉGLER UN PROBLÈME DE BLOCAGE D'ÉTIQUETTES.

Si vous constatez un blocage d'étiquettes dans l'imprimante, essayez tout d'abord de débloquer ce dernier en ouvrant le couvercle et en retirant le blocage de la zone de chargement d'étiquettes.

Si le blocage ne peut pas être localisé, il est possible d'ouvrir un autre couvercle dans la zone de chargement d'étiquettes. Appuyez sur le milieu du couvercle comme montré plus bas pour relever les onglets latéraux.

Pour éviter de futurs blocages, utilisez de l'alcool dénaturé pour enlever toute trace d'adhésif qui peut être resté dans la zone de chargement d'étiquettes.



## D. NETTOYER L'IMPRIMANTE

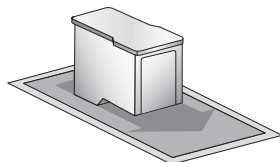
L'extérieur de l'imprimante peut être nettoyé avec un liquide de nettoyage à vitres à l'ammoniaque et un chiffon sans peluches.

Avec le temps, un amas d'encre peut s'accumuler à la base de l'imprimante. L'imprimante est équipée d'un système de vide afin de rassembler une grande partie de cette encre sur une série de tampons de saturation. Ces tampons doivent à terme être remplacés. Contactez le support technique pour savoir si un remplacement des tampons est nécessaire.

## E. NETTOYER LA CARTOUCHE D'ENCRE

Il peut être nécessaire de nettoyer les buses de la tête d'impression si vous remarquez une baisse de la qualité d'impression ou si vous pensez qu'une buse de cartouche s'est légèrement asséchée ou obstruée. Si vous constatez des problèmes de qualité d'impression suivez les étapes suivantes:

1. Ôtez la cartouche
2. Humidifiez un chiffon sans peluche avec de l'eau.
3. Apposez le chiffon contre les buses pendant trois secondes. Ceci permettra d'"éponger" une partie de l'encre superflue sur le chiffon humide
4. Essayez toujours dans le même sens.
5. Répétez l'opération jusqu'à ce que toutes les couleurs apparaissent sur le chiffon.



## F. SUPPORT TECHNIQUE

Si vous avez des difficultés pour faire fonctionner l'imprimante, contactez le support technique avec l'une des méthodes listées ci-dessous.

Source	Localisation
Base de connaissances Primera	<a href="http://www.primera.com/kb">www.primera.com/kb</a>
Fichiers d'aide au logiciel BarTender	Ouvrez le logiciel. Cliquez sur <b>Help Menu – Aide BarTender</b>
Fichiers d'aide du logiciel NiceLabel	Ouvrez le logiciel. Cliquez sur <b>Help Menu – Aide NiceLabel</b>
Support e-mail	<a href="mailto:support@primera.eu">support@primera.eu</a>
Support téléphonique	+49 (0) 611 92 777-0 (Lun-Jeudi 9h-17h, Vendredi 9h-15h CET)
Chat en Live	<a href="http://primeralabel.eu">http://primeralabel.eu</a> (Lun-Jeudi 9h-17h, Vendredi 9h-15h CET)

# Section 6: Particularités des étiquettes et des rouleaux

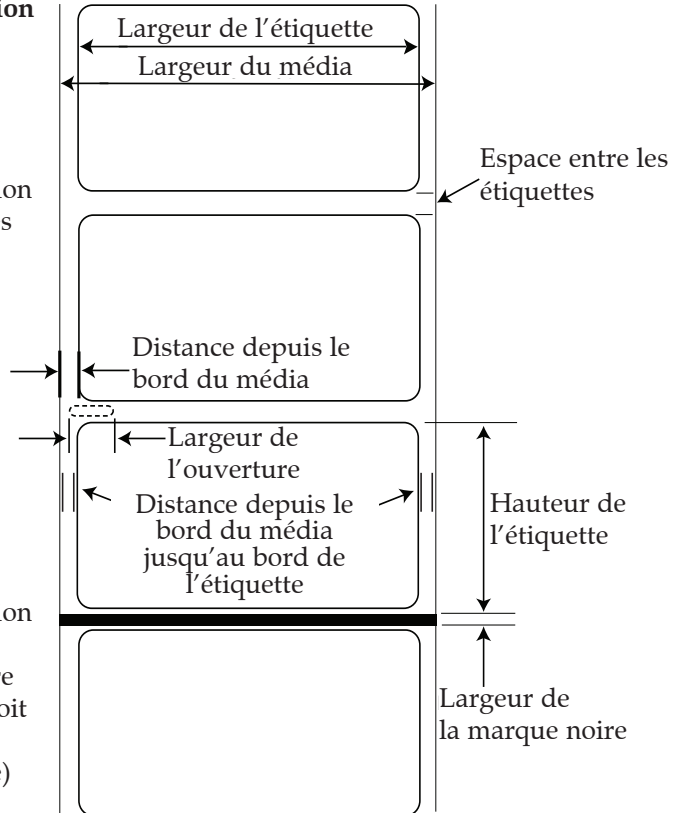
**Important!** Testez toutes les étiquettes personnalisées avec l'imprimante avant de commander d'importantes quantités ! Primera n'est tenu responsable que des étiquettes commandées chez Primera.

## Méthode de détection des étiquettes

Méthode 1 : détection de l'espace entre les étiquettes

Méthode 2 : détection des perforations

Méthode 3 : détection de la marque réfléchissante/noire (la marque noire doit être imprimée au verso de l'étiquette)



Max	Min	
Largeur de l'étiquette	108 mm(4,25'')	19 mm (0,75'')
Largeur liner/média	108 mm(4,25'')	25,4 mm (1'')
Hauteur/longueur de l'étiquette	609,6 mm (24'')	19 mm (0,75'')
Espace entre les étiquette	19 mm (0,75'')	2,5 mm (0,10'')
Largeur de la perforation	12,7 mm (0,5'')	9,5 mm (0,375'')
Distance entre le bord du média et le bord de la perforation	48,3mm(1,90'')	5,1 mm (0,20'')
Largeur de la marque réfléchissante/noire*	Égale a la distance entre les étiquettes	2,5 mm (0,10'')
Diamètre extérieur max. (D.E.)	127 mm (5,0'')	NA
Diamètre intérieur (D.I)	Voir les particularités du Rouleau plus bas	
Épaisseur totale**	10 mil (0,0010'')	NA
Distance entre le bord du média et le bord de l'étiquette	Le pilote de l'imprimante l'évalue à 2 mm. Cette distance est réglable via la marge Offset gauche	

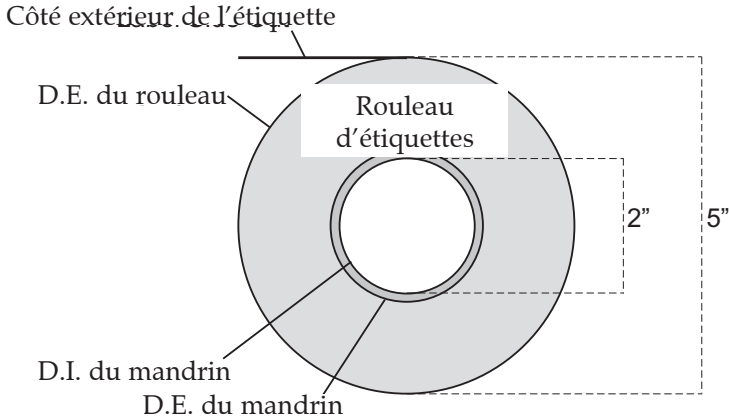
\* La marque réfléchissante/noire doit être opaque à la lumière infrarouge. La marque doit être entre les étiquettes. La fin de la marque doit correspondre au début de l'étiquette.

\*\* C'est le maximum recommandé. Deux facteurs déterminent si l'imprimante acceptera une épaisseur d'étiquette particulière.

1. La possibilité pour l'imprimante de faire passer le papier à travers le bloc d'impression.
2. La possibilité pour le capteur de lire à travers le support pour voir si le capteur est en mode découpe

Si vous imprimez en mode continu ou sur des étiquettes réfléchissantes, le point 2 ne s'applique pas. Le fait que l'imprimante doive lire à travers le support en mode découpe limitera l'épaisseur bien plus que la possibilité pour l'imprimante de faire passer le papier par le bloc d'impression. Toutefois, si vous ajustez suffisamment le niveau d'opacité du liner pour permettre au capteur de voir l'étiquette, l'épaisseur ne sera limitée que par la possibilité pour l'imprimante de faire passer le papier par le bloc d'impression. Pour ces raisons, le poids ou l'épaisseur du liner est une variable qui n'est pas facilement définissable. Primera recommande et utilise un liner 40# avec toutes les étiquettes.

## Spécifications concernant les rouleaux:



### Notes:

1. Hauteur de l'étiquette inférieure ou égale à 1,5'' nécessite un ID de 2,00'' x 3,00'' DE de mandrin  
Hauteur de l'étiquette supérieure ou égale à 1,5'' nécessite un ID de 2,00'' x 2,25'' DE de mandrin
2. Des joints de colle ou un ruban amovible d'une largeur de largeur 1/2'' 3M 928 doit être utilisée pour attacher les étiquettes au mandrin. Le ruban amovible doit être placé tout le long de la largeur du mandrin. Les autres types de ruban ne sont pas autorisés.
3. La fin du liner doit s'aligner avec la fin du mandrin des deux côtés à 0,030'' près.  
(La largeur du Mandrin doit être de la même taille que le liner)
4. Un ruban cache-adhésif ou un équivalent peut être utilisé pour sécuriser les étiquettes hors du rouleau.



## Section 7: Spécifications techniques

<b>Méthode d'impression:</b>	Jet d'encre
<b>Résolutions d'impression:</b>	4800 X1200 dpi, 1200 x 1200dpi, 600 x 600dpi
<b>Cartouches d'encre:</b>	#53374 Couleur (CMY)
<b>Couleurs:</b>	16,7 million
<b>Types de média:</b>	Étiquettes roll-fed sensibles à la pression, étiquettes roll-fed.
<b>Détection de médias:</b>	Sonde see-through mobile pour les étiquettes découpées ; sonde réfléchissante pour étiquettes à bande noire.
<b>Alerte de niveau d'encre:</b>	Calcule le nombre réel de copies restantes sur la base de l'encre utilisée pour les graphiques imprimés (brevet déposé)
<b>Voyants de signalisation:</b>	Power, encre.
<b>Commandes:</b>	Encre, Load/Feed, Unload
<b>Systèmes d'exploitation:</b>	Windows 7/8/10, Macintosh OS X
<b>Interface de données:</b>	USB 1.1
<b>Système minimum:</b>	Ordinateur équipé de Pentium IV ou mieux. 512 MB de RAM, 5GB d'espace libre sur le disque dur, Port usb 1.1/2.0
<b>Logiciel étiquette:</b>	BarTender Edition Ultralite.
<b>Logiciel:</b>	Peut être utilisé avec tous les logiciels de retouche d'image populaires utilisables avec Windows et Mac.
<b>Estimation Electrique:</b>	12VDC, 5,0A
<b>Alimentation électrique:</b>	100-240VAC,50/60Hz,60Watts
<b>Taille:</b>	7lbs
<b>Dimensions:</b>	264mmW x 389mmO x180mmH (Fermé) 442mmH (Ouvert)
<b>Garantie:</b>	1 an pièces et main d'œuvre.

# Index

Alignement Cartouches .....	12,23
Nettoyage des cartouches d'encre .....	40
Créer des code-barres avec NiceLabel .....	24
Stock d'Étiquettes brillantes.....	2
LED indiquant un niveau d'encre faible.....	3
Saturation de l'encre .....	32
Installer la cartouche d'encre .....	10
Installer le stock d'étiquettes .....	5
Taille d'étiquette .....	28,33
Barre de découpe d'étiquettes .....	3
Marge Offset à gauche .....	20
Bouton Load/Feed .....	31
Marges .....	20
Orientation .....	31
LED indiquant que la machine est en marche .....	3
Compteur d'impressions .....	33
Qualité d'impression .....	32
Paramètres des drivers d'impression .....	39
Imprimer .....	24-43
Spécificités des rouleaux .....	43
Position découpe .....	21
Marge Offset TOF .....	35
Maintenance .....	35
Bouton Unload .....	3
Utiliser BarTender .....	24
Utiliser NiceLabel.....	30

